




M3800 Dell Precision

Manuale del proprietario

Modello normativo: P31F
Tipo normativo: P31F001



Messaggi di N.B., Attenzione e Avvertenza

-  **N.B.:** Un messaggio di N.B. evidenzia informazioni importanti per un uso ottimale del computer.
-  **ATTENZIONE:** Un messaggio di **ATTENZIONE** indica un danno potenziale all'hardware o la perdita di dati, e spiega come evitare il problema.
-  **AVVERTENZA:** Un messaggio di **AVVERTENZA** indica un rischio di danni materiali, lesioni personali o morte.

Copyright © 2014 Dell Inc. Tutti i diritti riservati. Questo prodotto è protetto dalle leggi sul copyright e sulla proprietà intellettuale degli Stati Uniti e internazionali. Dell™ e il logo Dell sono marchi commerciali di Dell Inc. negli Stati Uniti e/o in altre giurisdizioni. Tutti gli altri marchi e nomi qui menzionati possono essere marchi registrati delle rispettive società.

2013 -12

Rev. A01

Sommario

1 Operazioni con il computer.....	5
Prima di intervenire sui componenti interni del computer.....	5
Spegnimento del computer.....	6
Utilizzando il pulsante AccensioneUtilizzando gli accessi.....	6
Dopo gli interventi sui componenti interni del computer.....	6
2 Rimozione e installazione dei componenti.....	8
Strumenti consigliati.....	8
Panoramica del sistema.....	8
Rimozione del coperchio di base.....	9
Installazione del coperchio della base.....	11
Rimozione della linguetta del logo del sistema.....	11
Installazione della linguetta del logo del sistema.....	12
Rimozione della batteria.....	13
Installazione della batteria.....	13
Rimozione del(i) modulo(i) di memoria.....	13
Installazione del(i) modulo(i) di memoria.....	14
Rimozione del touchpad.....	14
Installazione del touchpad.....	15
Rimozione del disco rigido.....	15
Installazione del disco rigido.....	17
Rimozione degli altoparlanti	17
Installazione degli altoparlanti.....	18
Rimozione della scheda WLAN.....	18
Installazione della scheda WLAN.....	18
Rimozione della batteria pulsante.....	19
Installazione della batteria pulsante.....	20
Rimozione della scheda mSATA.....	20
Installazione della scheda mSATA.....	21
Rimozione delle ventole	22
Installazione delle ventole.....	23
Rimozione del dissipatore di calore.....	23
Installazione del dissipatore di calore.....	24
Rimozione del connettore di alimentazione.....	24
Installazione del connettore di alimentazione.....	25
Rimozione della scheda di Input/Output (I/O).....	25
Installazione della scheda di I/O.....	26
Rimozione della scheda di sistema.....	27


Installazione della scheda di sistema.....	29
Rimozione della tastiera.....	29
Installazione della tastiera.....	31
Rimozione del gruppo dello schermo	31
Installazione del gruppo dello schermo.....	33
Rimozione del gruppo supporto per i polsi.....	34
Installazione del gruppo supporto per i polsi.....	35
3 Configurazione del sistema.....	37
Sequenza di avvio.....	37
Tasti di navigazione.....	37
Opzioni di configurazione di sistema.....	38
Aggiornamento del BIOS	42
Password di sistema e password della configurazione.....	43
Assegnazione di una password del sistema e di una password della configurazione.....	43
Modifica o eliminazione di una password esistente e/o della password del sistema.....	44
4 Diagnostica.....	45
Diagnostica della valutazione del sistema di pre avvio (ePSA).....	45
Indicatori di stato periferica.....	46
Indicatori di stato della batteria.....	46
5 Specifiche tecniche.....	47
6 Come contattare la Dell.....	53


Operazioni con il computer


Prima di intervenire sui componenti interni del computer


Utilizzare le seguenti linee guida sulla sicurezza per aiutare a proteggere il computer da potenziali danneggiamenti e per assicurare la sicurezza della persona. Ogni procedura inclusa in questo documento presuppone che esistano le seguenti condizioni:


- Sono state lette le informazioni sulla sicurezza spedite assieme al computer.
- Un componente può essere sostituito o, se acquistato separatamente, installato prima di eseguire la procedura di rimozione seguendo l'ordine inverso.


 **AVVERTENZA:** Prima di iniziare a lavorare all'interno del computer, leggere attentamente le informazioni sulla sicurezza fornite assieme al computer. Per informazioni sulle best practice sulla sicurezza aggiuntive, consultare la Home page della Conformità regolatoria all'indirizzo www.dell.com/regulatory_compliance.

 **ATTENZIONE:** Molte riparazioni possono solo essere effettuate da un tecnico dell'assistenza qualificato. L'utente può solo eseguire la risoluzione dei problemi e riparazioni semplici, come quelle autorizzate nella documentazione del prodotto oppure come da istruzioni del servizio in linea o telefonico, o dal team del supporto. I danni causati dagli interventi non autorizzati da Dell non sono coperti da garanzia. Leggere e seguire le istruzioni di sicurezza fornite insieme al prodotto.

 **ATTENZIONE:** Per evitare eventuali scariche elettrostatiche, scaricare a terra l'elettricità statica del corpo utilizzando una fascetta da polso per la messa a terra o toccando a intervalli regolari una superficie metallica non verniciata (ad esempio un connettore sul retro del computer).

 **ATTENZIONE:** Maneggiare i componenti e le schede con cura. Non toccare i componenti o i contatti su una scheda. Tenere una scheda dai bordi o dalla staffa di montaggio in metallo. Tenere un componente come ad esempio un processore dai bordi non dai piedini.


 **ATTENZIONE:** Quando si scollega un cavo, afferrare il connettore o la linguetta, non il cavo stesso. Alcuni cavi sono dotati di connettore con linguette di bloccaggio. Se si scollega questo tipo di cavo, premere sulle linguette di blocco prima di scollegare il cavo. Mentre si separano i connettori, mantenerli allineati per evitare di piegare i piedini. Inoltre, prima di collegare un cavo, accertarsi che entrambi i connettori siano allineati e orientati in modo corretto.

 **N.B.:** Il colore del computer e di alcuni componenti potrebbe apparire diverso da quello mostrato in questo documento.


Per evitare di danneggiare il computer, effettuare la seguente procedura prima di cominciare ad intervenire sui componenti interni del computer.

1. Assicurarsi che la superficie di lavoro sia piana e pulita per prevenire eventuali graffi al coperchio del computer.
2. Spegnere il computer (consultare Spegnimento del computer).


3. Se il computer è connesso a un dispositivo di alloggiamento di espansione, ad esempio la base per supporti multimediali opzionale o il Battery Slice, disconnetterlo.


 **ATTENZIONE: Per disconnettere un cavo di rete, scollegare prima il cavo dal computer, quindi dal dispositivo di rete.**

4. Scollegare dal computer tutti i cavi di rete.
5. Scollegare il computer e tutte le periferiche collegate dalle rispettive prese elettriche.
6. Chiudere lo schermo e capovolgere il computer su una superficie di lavoro piana.

 **N.B.:** Per evitare danni alla scheda di sistema, rimuovere la batteria principale prima di eseguire interventi sul computer.


7. Rimuovere la batteria principale.
8. Raddrizzare il computer.
9. Aprire lo schermo.
10. Premere il pulsante Accensione per mettere a terra la scheda di sistema.

 **ATTENZIONE: Per proteggersi da scosse elettriche, scollegare sempre il computer dalla presa di alimentazione prima di aprire lo schermo.**

 **ATTENZIONE: Prima di toccare qualsiasi componente all'interno del computer, scaricare a terra toccando una superficie metallica non verniciata, come ad esempio il metallo sul retro del computer. Durante l'intervento, toccare periodicamente una superficie metallica non verniciata per scaricare l'elettricità statica, che potrebbe danneggiare i componenti interni.**

11. Rimuovere le eventuali ExpressCard o schede Smart installate dai relativi slot.

Spegnimento del computer

 **ATTENZIONE: Per evitare la perdita di dati, salvare e chiudere i file aperti e uscire dai programmi in esecuzione prima di spegnere il computer.**



È possibile spegnere il computer in due modi:

1. Utilizzando il pulsante Accensione
2. Utilizzando i menu accessi

Utilizzando il pulsante Accensione

1. Mantenere premuto il pulsante **Accensione**  per spegnere lo schermo.

Utilizzando gli accessi

1. Scorrere dal bordo destro dello schermo per accedere al menu **Accessi**.
2. Toccare **Impostazioni**  : > **Accensione**  : > **Spegni** per spegnere il computer.

Dopo gli interventi sui componenti interni del computer

Una volta completate le procedure di rimontaggio, accertarsi di aver collegato tutti i dispositivi esterni, le schede e i cavi prima di accendere il computer.

△ ATTENZIONE: Per evitare di danneggiare il computer, utilizzare solamente batterie progettate per questo specifico computer Dell. Non utilizzare batterie progettate per altri computer Dell.

1. Collegare eventuali periferiche esterne, ad esempio un replicatore di porte, un battery slice o una base per supporti multimediali e rimontare tutte le eventuali schede, ad esempio una ExpressCard.
2. Collegare al computer tutti i cavi telefonici o di rete.

△ ATTENZIONE: Per collegare un cavo di rete, prima inserire il cavo nella periferica di rete, poi collegarlo al computer.

3. Riposizionare la batteria.
4. Collegare il computer e tutti i dispositivi collegati alle rispettive prese elettriche.
5. Accendere il computer.

Rimozione e installazione dei componenti

La seguente sezione fornisce informazioni dettagliate su come rimuovere o installare i componenti dal computer.

Strumenti consigliati

Le procedure in questo documento potrebbero richiedere i seguenti strumenti:

- Cacciavite a lama piatta piccolo
- Cacciavite a stella n. 0
- Cacciavite a stella n. 1
- Cacciavite T5 Torx
- Graffietto piccolo in plastica

Panoramica del sistema

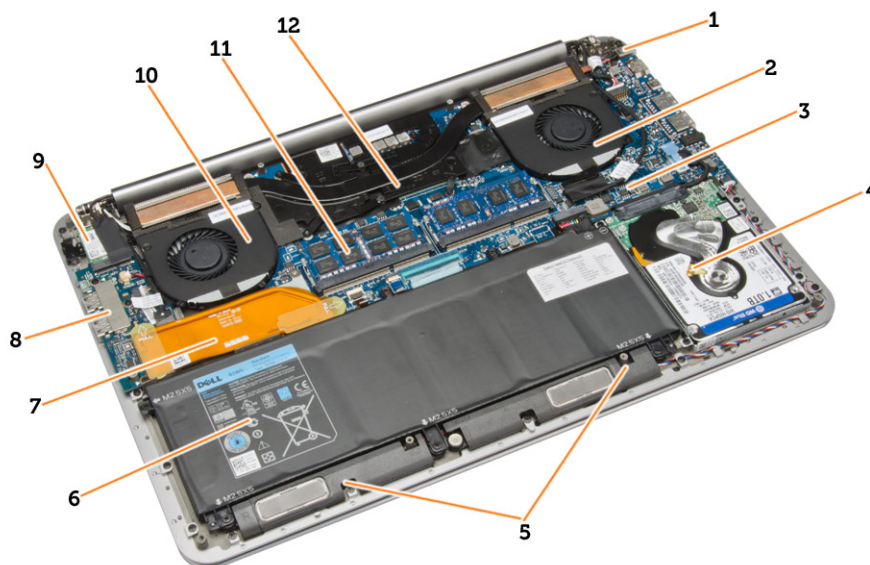


Figura 1. Vista interna - posteriore

- | | |
|----------------------------------|--------------------------------|
| 1. connettore dell'alimentazione | 2. ventola di sistema |
| 3. scheda di sistema | 4. disco rigido |
| 5. altoparlanti | 6. batteria |
| 7. cavo della scheda di I/O | 8. scheda di I/O |
| 9. scheda WLAN | 10. ventola della scheda video |

11. moduli di memoria

12. dissipatore di calore



Figura 2. Vista anteriore

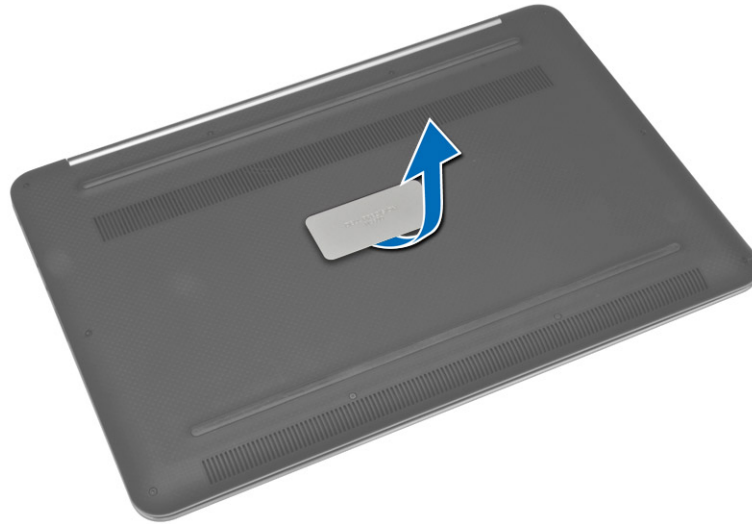
1. tastiera
3. palm rest

2. touchpad
4. schermo


Rimozione del coperchio di base

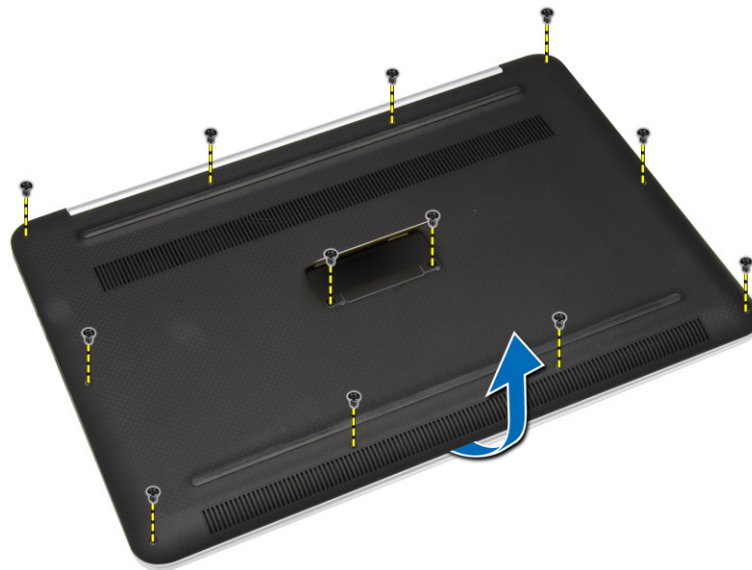
1. Seguire le procedure descritte in *Prima di effettuare interventi sui componenti interni del computer*.
2. Chiudere lo schermo e capovolgere il computer.

3. Capovolgere la linguetta del logo del sistema e collocarla sul coperchio della base.



4. Rimuovere le viti che fissano il coperchio della base al computer. Sollevare il coperchio della base e rimuoverlo dal computer.

 **N.B.:** Per rimuovere le viti dal coperchio della base, utilizzare un cacciavite T5 Torx.



5. Sollevare e rimuovere il coperchio della base dal computer.



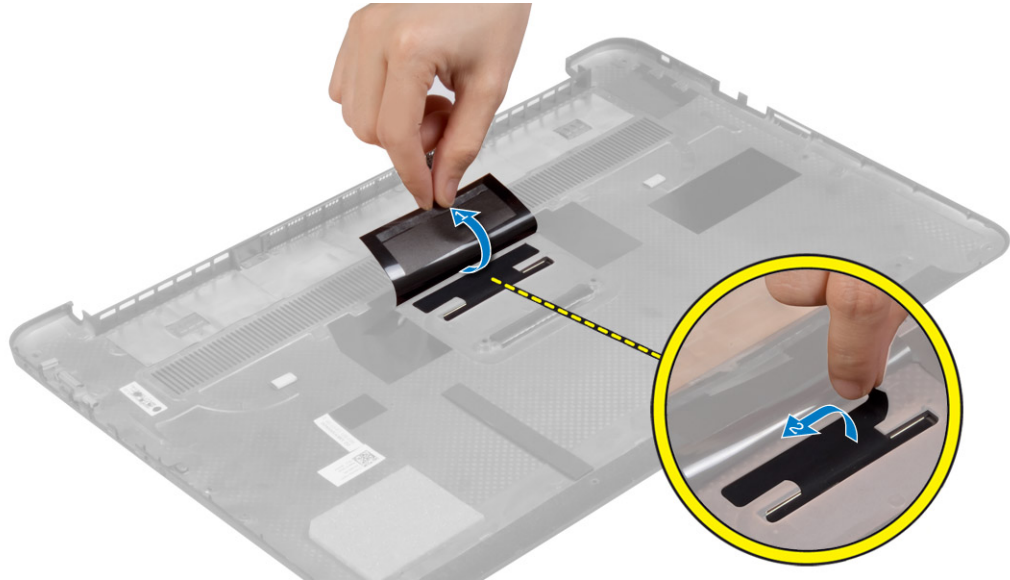
Installazione del coperchio della base

1. Collocare il coperchio della base sul computer e farlo scattare in posizione.
2. Serrare le viti che fissano il coperchio della base al computer.
3. Capovolgere la linguetta del logo del sistema e farlo scattare in posizione.
4. Seguire le procedure descritte in *Dopo aver effettuato gli interventi sui componenti interni del computer*.

Rimozione della linguetta del logo del sistema

1. Seguire le procedure descritte in *Prima di effettuare interventi sui componenti interni del computer*.
2. Per rimuovere il coperchio della base:

3. Capovolgere il coperchio della base e staccare il nastro Mylar che fissa la linguetta del logo del sistema al coperchio della base.



4. Capovolgere il coperchio della base e rilasciare la linguetta sulla linguetta del logo del sistema dallo slot sul coperchio della base. Sollevare la linguetta del logo del sistema dal coperchio della base.

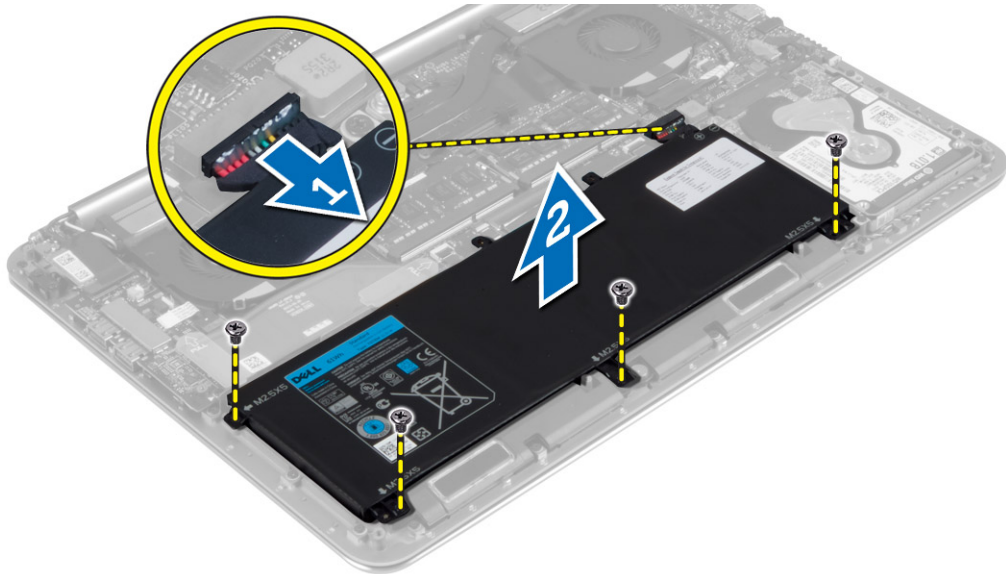


Installazione della linguetta del logo del sistema

1. Far scorrere la linguetta sulla linguetta del logo del sistema nello slot sul coperchio della base e far scattare la linguetta del logo del sistema in posizione.
2. Capovolgere il coperchio della base e apporre il nastro Mylar che fissa la linguetta del logo del sistema al coperchio della base.
3. Seguire le procedure descritte in *Dopo aver effettuato gli interventi sui componenti interni del computer*.

Rimozione della batteria

1. Seguire le procedure descritte in *Prima di effettuare interventi sui componenti interni del computer*.
2. Per rimuovere il coperchio della base:
3. Effettuare le seguenti operazioni per rimuovere la batteria:
 - a. Disconnettere il cavo della batteria dalla scheda di sistema [1].
 - b. Rimuovere le viti che assicurano la batteria al computer.
 - c. Sollevare la batteria dal computer [2].



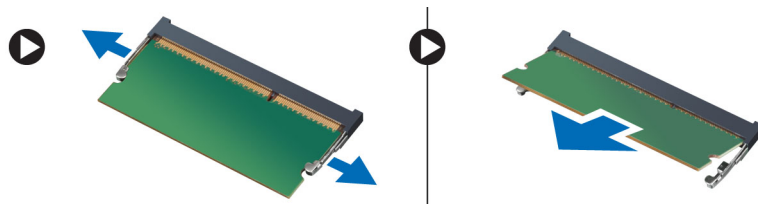
Installazione della batteria

1. Collocare e allineare la batteria nell'alloggiamento della batteria.
2. Serrare le viti che fissano la batteria al computer.
3. Collegare il cavo della batteria alla scheda di sistema.
4. Installare il coperchio della base.
5. Seguire le procedure descritte in *Dopo aver effettuato gli interventi sui componenti interni del computer*.


Rimozione del(i) modulo(i) di memoria

1. Seguire le procedure descritte in *Prima di effettuare interventi sui componenti interni del computer*.
2. Rimuovere:
 - a. coperchio della base
 - b. batteria

3. Sollevare le clip dal modulo di memoria finché non scatta. Rimuovere il modulo di memoria dal connettore sulla scheda di sistema.

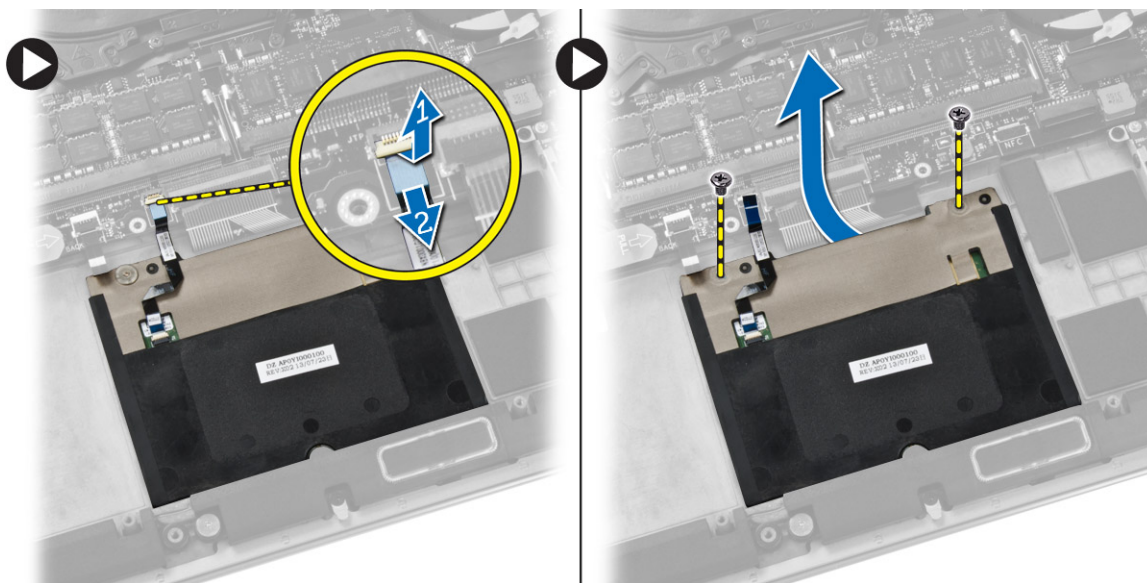


Installazione del(i) modulo(i) di memoria

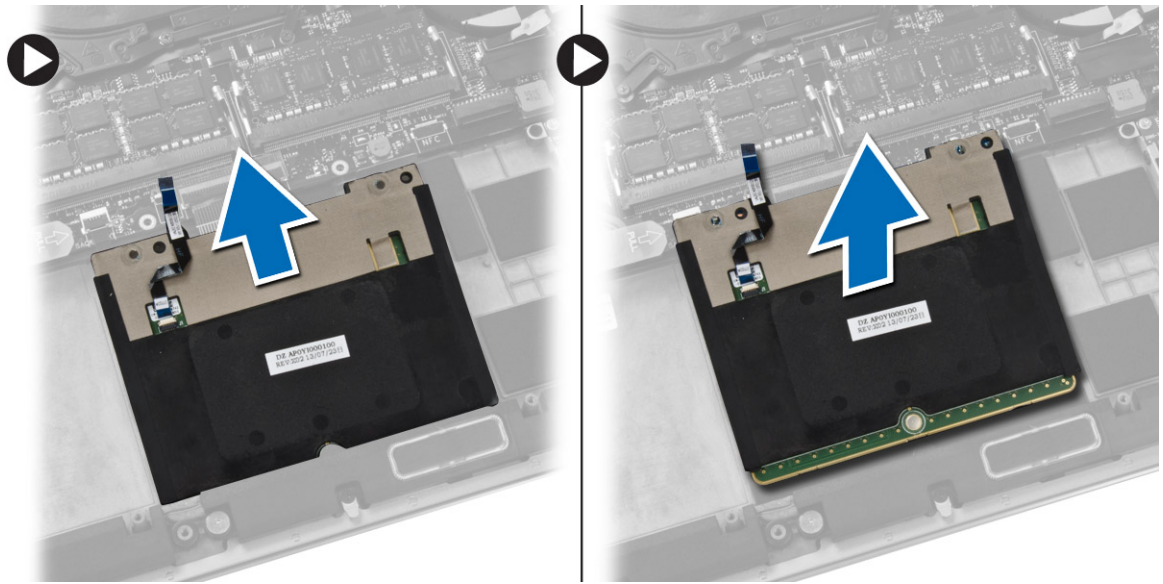
1. Inserire il modulo di memoria nel connettore della memoria.
2. Premere il modulo di memoria finché non scatta in posizione.
 **N.B.:** Se non si sente lo scatto, rimuovere il modulo di memoria e reinstallarlo.
3. Installare:
 - a. batteria
 - b. coperchio della base
4. Seguire le procedure descritte in *Dopo aver effettuato gli interventi sui componenti interni del computer.*

Rimozione del touchpad

1. Seguire le procedure descritte in *Prima di effettuare interventi sui componenti interni del computer.*
2. Rimuovere:
 - a. coperchio della base
 - b. batteria
3. Sollevare il dispositivo di chiusura [1] e scollegare [2] il cavo del touchpad dalla scheda di sistema. Rimuovere le viti che fissano il touchpad per il computer.



4. Far uscire il touchpad e sollevarlo allontanandolo dal computer.



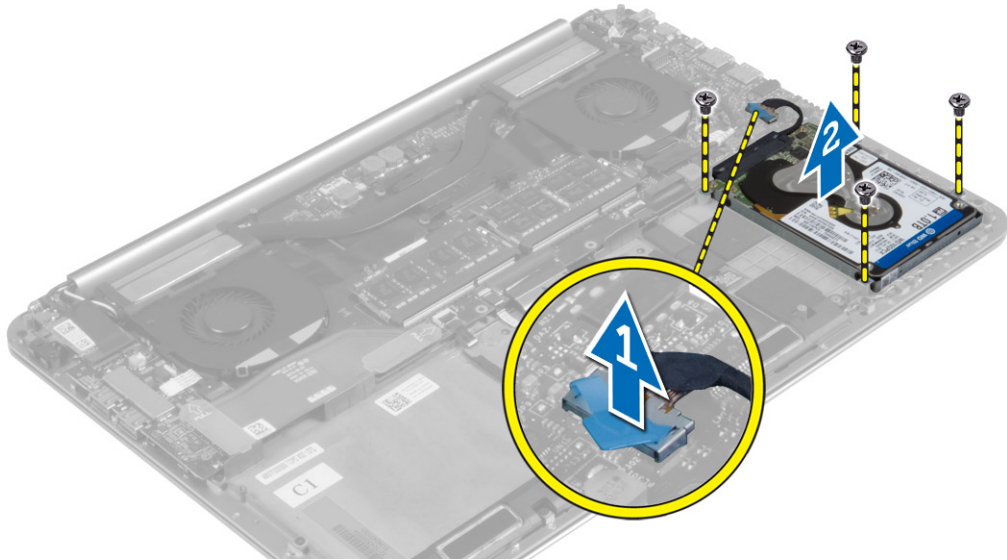
Installazione del touchpad

1. Allineare il touchpad in posizione nel computer.
2. Serrare le viti che fissano il touchpad al computer.
3. Collegare il cavo del touchpad alla scheda di sistema.
4. Installare:
 - a. batteria
 - b. coperchio della base
5. Seguire le procedure descritte in *Dopo aver effettuato gli interventi sui componenti interni del computer*.

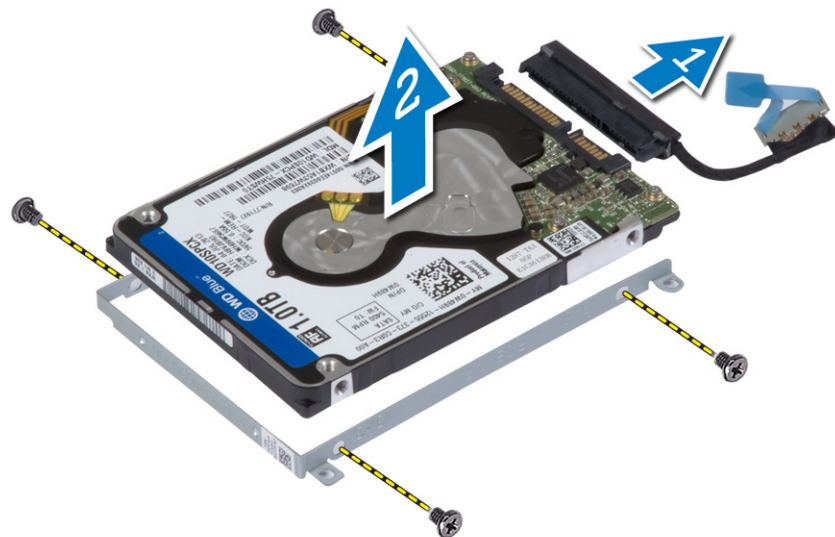
Rimozione del disco rigido

1. Seguire le procedure descritte in *Prima di effettuare interventi sui componenti interni del computer*.
2. Rimuovere:
 - a. coperchio della base
 - b. batteria

3. Eseguire le seguenti operazioni per rimuovere il disco rigido dal computer:
- Disconnettere il cavo del disco rigido dalla scheda di sistema [1].
 - Rimuovere le viti che fissano il disco rigido al computer.
 - Sollevare il disco rigido dal computer [2].



4. Eseguire le seguenti operazioni per rimuovere la staffa del disco rigido:
- Scollegare il cavo del disco rigido dal disco rigido [1].
 - Rimuovere le viti che assicurano la staffa del disco rigido al disco rigido.
 - Sollevare il disco rigido dalla relativa staffa [2].

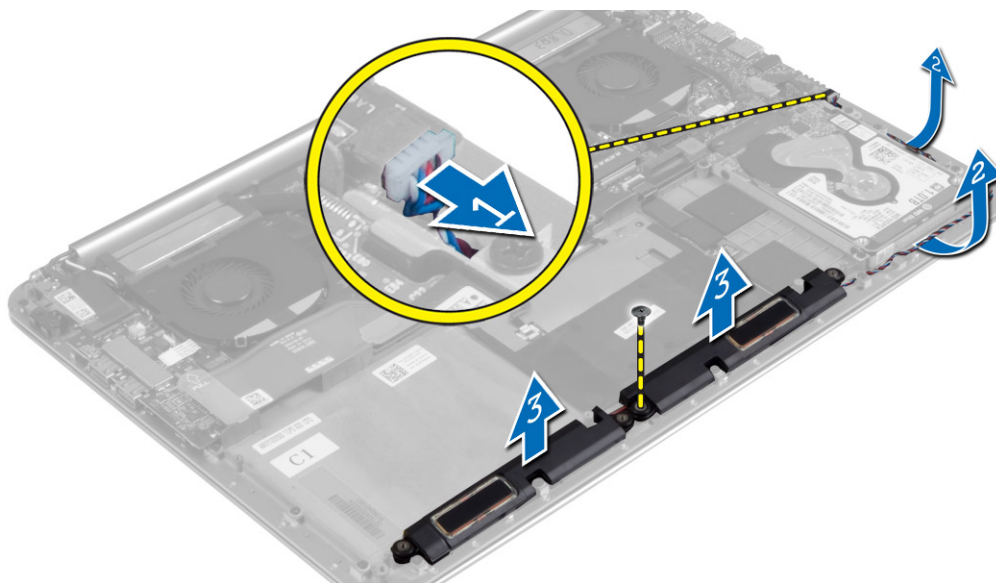


Installazione del disco rigido

1. Allineare i fori delle viti sulla staffa del disco rigido ai relativi fori sul disco rigido.
2. Serrare le viti che assicurano la staffa del disco rigido al disco rigido.
3. Collegare il cavo del disco rigido al disco rigido.
4. Collocare il disco rigido nel relativo slot sul computer.
5. Serrare le viti che fissano il disco rigido al computer.
6. Collegare il cavo del disco rigido alla scheda di sistema.
7. Installare:
 - a. batteria
 - b. coperchio della base
8. Seguire le procedure descritte in *Dopo aver effettuato gli interventi sui componenti interni del computer*.

Rimozione degli altoparlanti

1. Seguire le procedure descritte in *Prima di effettuare interventi sui componenti interni del computer*.
2. Rimuovere:
 - a. coperchio della base
 - b. batteria
3. Effettuare le seguenti operazioni per rimuovere gli altoparlanti:
 - a. Scollegare il cavo degli altoparlanti dalla scheda di sistema [1].
 - b. Disinstradare il cavo degli altoparlanti e rimuovere il cavo dalle linguette delle guide di instradamento [2].
 - c. Rimuovere la vite che fissa gli altoparlanti al computer.
 - d. Sollevare gli altoparlanti, assieme al cavo, dal computer [3].

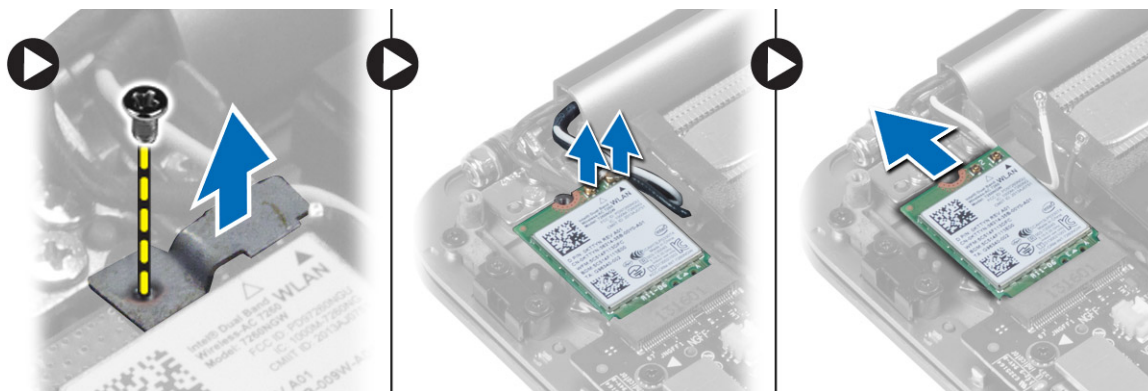


Installazione degli altoparlanti

1. Allineare gli altoparlanti nello slot sul computer.
2. Instradare il cavo degli altoparlanti attraverso le linguette delle guide di instradamento del computer.
3. Serrare la vite per fissare gli altoparlanti al computer.
4. Collegare il cavo degli altoparlanti alla scheda di sistema.
5. Installare:
 - a. batteria
 - b. coperchio della base
6. Seguire le procedure descritte in *Dopo aver effettuato gli interventi sui componenti interni del computer*.

Rimozione della scheda WLAN


1. Seguire le procedure descritte in *Prima di effettuare interventi sui componenti interni del computer*.
2. Rimuovere:
 - a. coperchio della base
 - b. batteria
3. Effettuare le seguenti operazioni per rimuovere la scheda WLAN:
 - a. Rimuovere la vite per sganciare la staffa che fissa la scheda WLAN al computer e sollevarla dal computer.
 - b. Scollegare i cavi dell'antenna dalla scheda WLAN.
 - c. Far scorrere e rimuovere la scheda WLAN dal relativo connettore sulla scheda di I/O.



Installazione della scheda WLAN

1. Allineare la tacca sulla scheda WLAN con la linguetta sul connettore della scheda WLAN sulla scheda di I/O.
2. Allineare la staffa che fissa la scheda WLAN al gruppo del supporto per i polsi.

3. Collegare i cavi dell'antenna alla scheda WLAN.

 **ATTENZIONE:** Per evitare di danneggiare la scheda WLAN, non posizionare i cavi sotto di essa.


 **N.B.:** Il colore dei cavi dell'antenna è visibile in prossimità della parte finale degli stessi. La combinazione di colori dei cavi dell'antenna per la scheda WLAN supportata dal computer è come segue:


Tabella 1. Combinazione di colori dei cavi dell'antenna per la scheda WLAN

Connettori sulla scheda WLAN	Colore del cavo dell'antenna
Principale (triangolo bianco)	bianco
Ausiliario (triangolo nero)	nero

4. Serrare la vite per fissare la staffa e la scheda WLAN al gruppo del supporto per i polsi.
5. Installare:
 - a. batteria
 - b. coperchio della base
6. Seguire le procedure descritte in *Dopo aver effettuato gli interventi sui componenti interni del computer*.

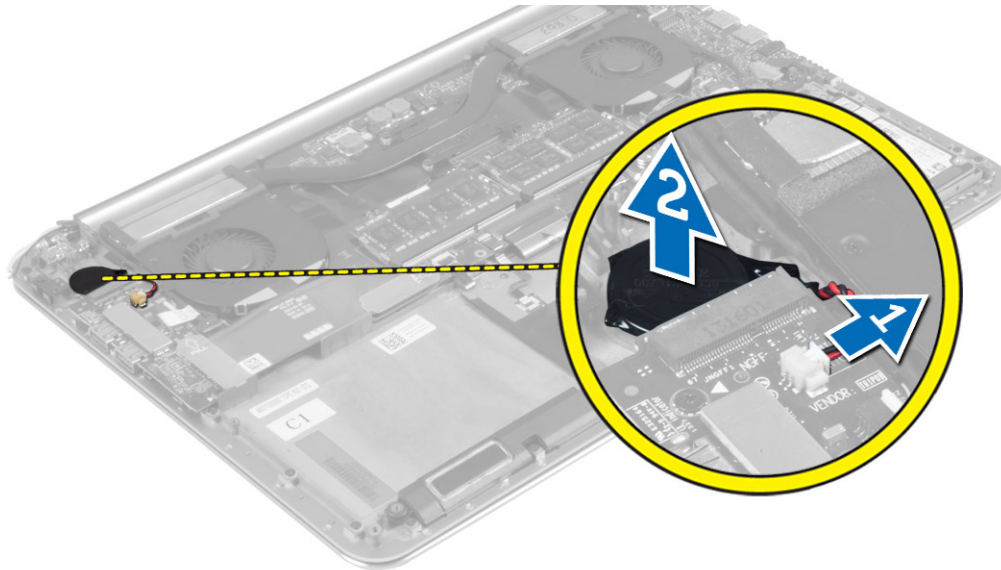
Rimozione della batteria pulsante

1. Seguire le procedure descritte in *Prima di effettuare interventi sui componenti interni del computer*.

 **ATTENZIONE:** La rimozione della batteria pulsante riporta le impostazioni del BIOS a quelle predefinite. Si consiglia di prendere nota delle impostazioni del BIOS prima di rimuovere la batteria pulsante.

2. Rimuovere:
 - a. coperchio della base
 - b. batteria
 - c. scheda WLAN

3. Eseguire la seguente procedura per rimuovere la batteria pulsante:
 - a. Scollegare il cavo della batteria pulsante dalla scheda di I/O [1].
 - b. Sollevare e rimuovere la batteria pulsante dal computer [2].



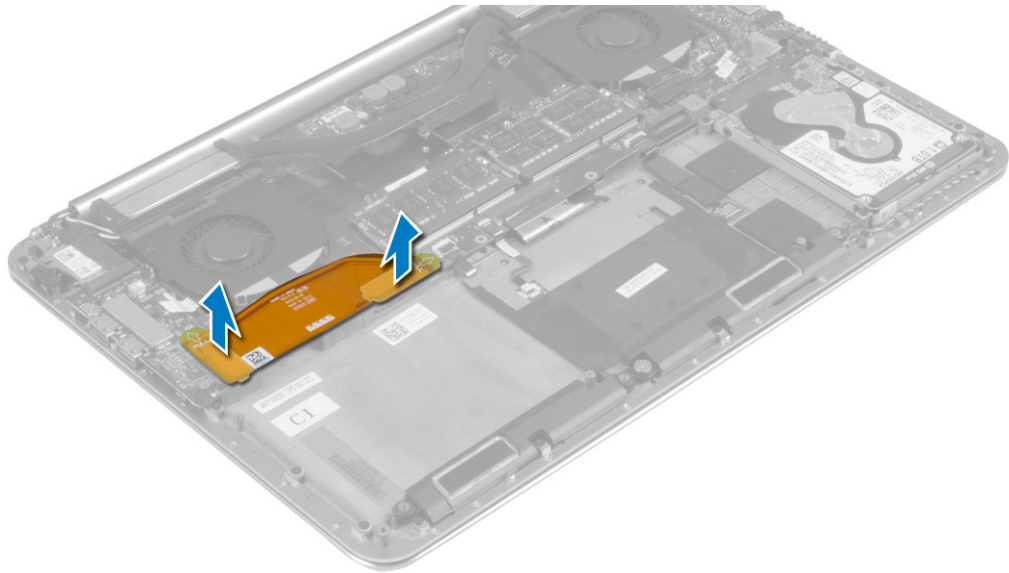
Installazione della batteria pulsante

1. Sostituire la batteria pulsante nel relativo slot nel computer.
2. Collegare il cavo della batteria pulsante alla scheda di I/O.
3. Installare:
 - a. scheda WLAN
 - b. batteria
 - c. coperchio della base
4. Seguire le procedure descritte in *Dopo aver effettuato gli interventi sui componenti interni del computer*.

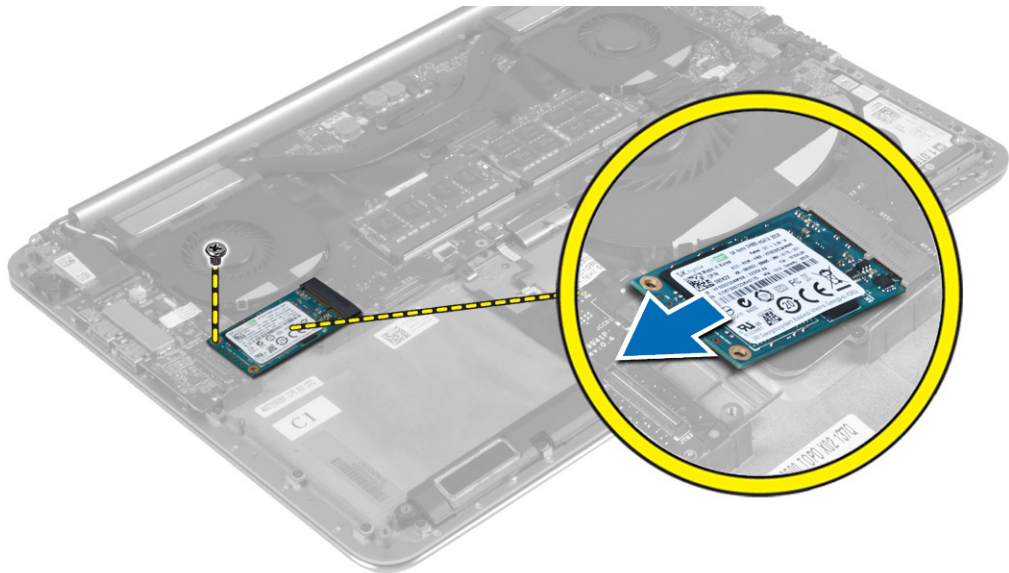
Rimozione della scheda mSATA

1. Seguire le procedure descritte in *Prima di effettuare interventi sui componenti interni del computer*.
2. Rimuovere:
 - a. coperchio della base
 - b. batteria

3. Scollegare il cavo della scheda di I/O dalla scheda di sistema e dalla scheda di I/O.



4. Rimuovere la vite che fissa la scheda mSATA al computer. Rimuovere la scheda mSATA dalla scheda di sistema.



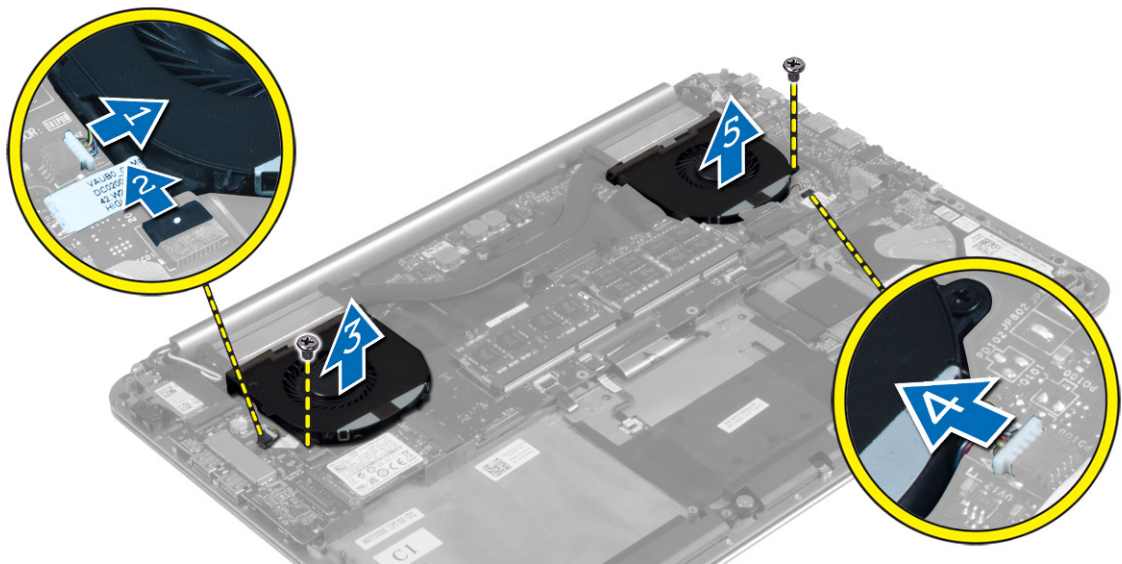
Installazione della scheda mSATA

1. Allineare la tacca sulla scheda mSATA alla linguetta sul connettore della scheda mSATA.
2. Inserire la scheda nel connettore della scheda mSATA.
3. Serrare la vite per fissare la scheda mSATA al computer.
4. Collegare il cavo della scheda di I/O alla scheda di sistema e alla scheda di I/O.

5. Installare:
 - a. batteria
 - b. coperchio della base
6. Seguire le procedure descritte in *Dopo aver effettuato gli interventi sui componenti interni del computer.*

Rimozione delle ventole

1. Seguire le procedure descritte in *Prima di effettuare interventi sui componenti interni del computer.*
2. Rimuovere:
 - a. coperchio della base
 - b. batteria
3. Effettuare le seguenti operazioni per rimuovere la ventola di sistema.
 - a. Scollegare il cavo della ventola di sistema dalla scheda di sistema [1].
 - b. Scollegare il cavo della fotocamera dalla scheda di I/O [2].
 - c. Rimuovere la vite che assicura la ventola di sistema al computer [3].
 - d. Sollevare la ventola di sistema dal computer [5].
4. Effettuare le seguenti operazioni per rimuovere la ventola della scheda video.
 - a. Scollegare il cavo della ventola della scheda video dalla scheda di sistema [4].
 - b. Rimuovere la vite che fissa la ventola della scheda video al computer [4].
 - c. Sollevare la ventola di sistema dal computer [5].



Installazione delle ventole

1. Eseguire la seguente procedura per installare la ventola di sistema:
 - a. Posizionare la ventola del sistema nel relativo slot nel computer.
 - b. Collegare il cavo della ventola di sistema alla scheda di sistema [1].
 - c. Collegare il cavo della fotocamera alla scheda I/O [2].
 - d. Serrare la vite che fissa la scheda di sistema al computer.
2. Effettuare le seguenti operazioni per installare la ventola della scheda video:
 - a. Posizionare la ventola della scheda video nel relativo slot nel computer.
 - b. Collegare il cavo della ventola della scheda video alla scheda di sistema [4].
 - c. Serrare la vite che fissa la ventola della scheda video al computer.
3. Installare:
 - a. batteria
 - b. coperchio della base
4. Seguire le procedure descritte in *Dopo aver effettuato gli interventi sui componenti interni del computer*.

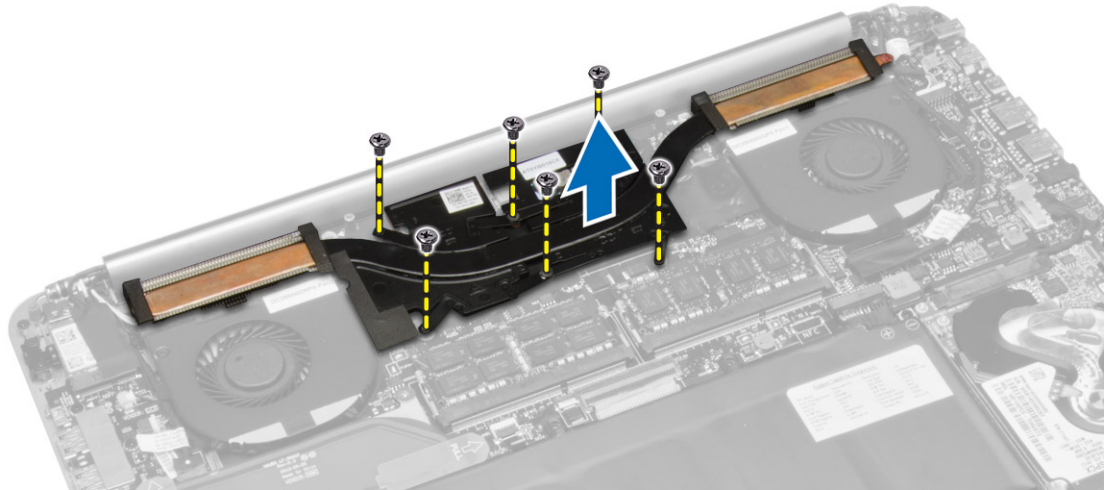
Rimozione del dissipatore di calore

1. Seguire le procedure descritte in *Prima di effettuare interventi sui componenti interni del computer*.
2. Rimuovere:
 - a. coperchio della base
 - b. batteria



N.B.: L'aspetto del dissipatore di calore e il numero di viti possono variare se si è acquistato il computer con una scheda grafica integrata.

3. Effettuare le seguenti operazioni per rimuovere il dissipatore di calore:
 - a. Rimuovere le viti che fissano il dissipatore di calore alla scheda di sistema.
 - b. Sollevare il dissipatore di calore dalla scheda di sistema.



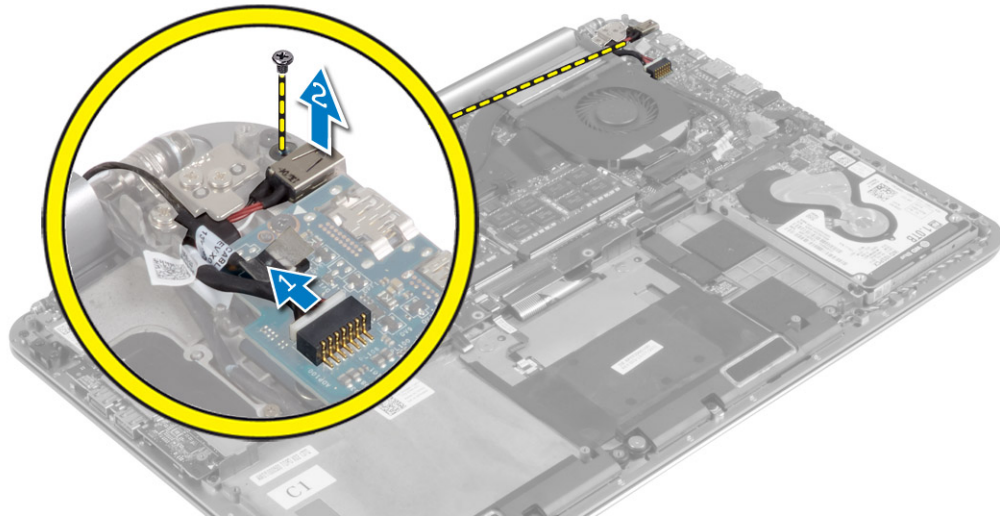
Installazione del dissipatore di calore

1. Allineare i fori per le viti posti sul dissipatore di calore a quelli posti sulla scheda di sistema.
2. Serrare le viti per fissare il gruppo dissipatore di calore alla scheda di sistema.
3. Installare:
 - a. batteria
 - b. coperchio della base
4. Seguire le procedure descritte in *Dopo aver effettuato gli interventi sui componenti interni del computer*.

Rimozione del connettore di alimentazione

1. Seguire le procedure descritte in *Prima di effettuare interventi sui componenti interni del computer*.
2. Rimuovere:
 - a. coperchio della base
 - b. batteria
3. Scollegare i cavi seguenti dalla scheda di sistema:
 - a. connettore dell'alimentazione
 - b. pannello a sfioramento

4. Effettuare le seguenti operazioni per rimuovere il connettore di alimentazione:
 - a. Rilasciare il cavo del connettore di alimentazione da sotto il cardine dello schermo [1].
 - b. Rimuovere la vite che fissa la scheda del pulsante di alimentazione al gruppo del supporto per i polsi.
 - c. Sollevare il connettore di alimentazione dal gruppo del supporto per i polsi [2].



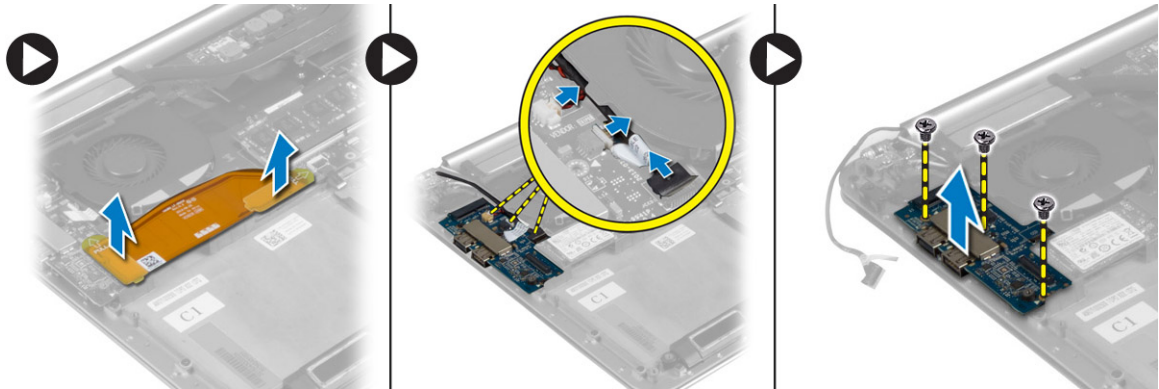
Installazione del connettore di alimentazione

1. Serrare la vite per fissare il connettore di alimentazione al gruppo del supporto per i polsi.
2. Instradare il cavo del connettore di alimentazione sotto il cardine dello schermo.
3. Collegare i cavi seguenti alla scheda di sistema:
 - a. pannello a sfioramento
 - b. connettore dell'alimentazione
4. Installare:
 - a. batteria
 - b. coperchio della base
5. Seguire le procedure descritte in *Dopo aver effettuato gli interventi sui componenti interni del computer*.

Rimozione della scheda di Input/Output (I/O)

1. Seguire le procedure descritte in *Prima di effettuare interventi sui componenti interni del computer*.
2. Rimuovere:
 - a. coperchio della base
 - b. batteria
 - c. scheda WLAN
 - d. batteria pulsante

3. Effettuare le seguenti operazioni per rimuovere la scheda I/O:
 - a. Scollegare il cavo della scheda di I/O dalla scheda di sistema e la scheda di I/O.
 - b. Scollegare i cavi della fotocamera, della ventola e della batteria a bottone dalla scheda di I/O.
 - c. Rimuovere le viti che fissano la scheda di I/O al computer.
 - d. Sollevare la scheda di I/O dal computer.





Installazione della scheda di I/O

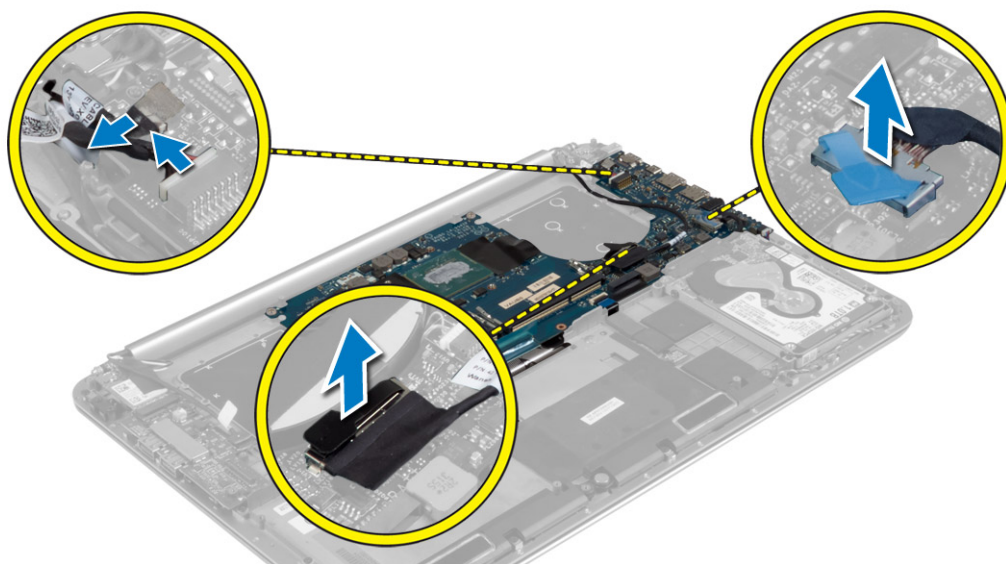
1. Serrare le viti per fissare la scheda di I/O al computer.
2. Collegare i cavi seguenti alla scheda di I/O:
 - a. fotocamera
 - b. ventola
 - c. batteria pulsante
3. Collegare il cavo della scheda di I/O alla scheda di I/O e alla scheda di sistema.
4. Installare:
 - a. batteria pulsante
 - b. scheda WLAN
 - c. batteria
 - d. coperchio della base
5. Seguire le procedure descritte in *Dopo aver effettuato gli interventi sui componenti interni del computer*.

Rimozione della scheda di sistema

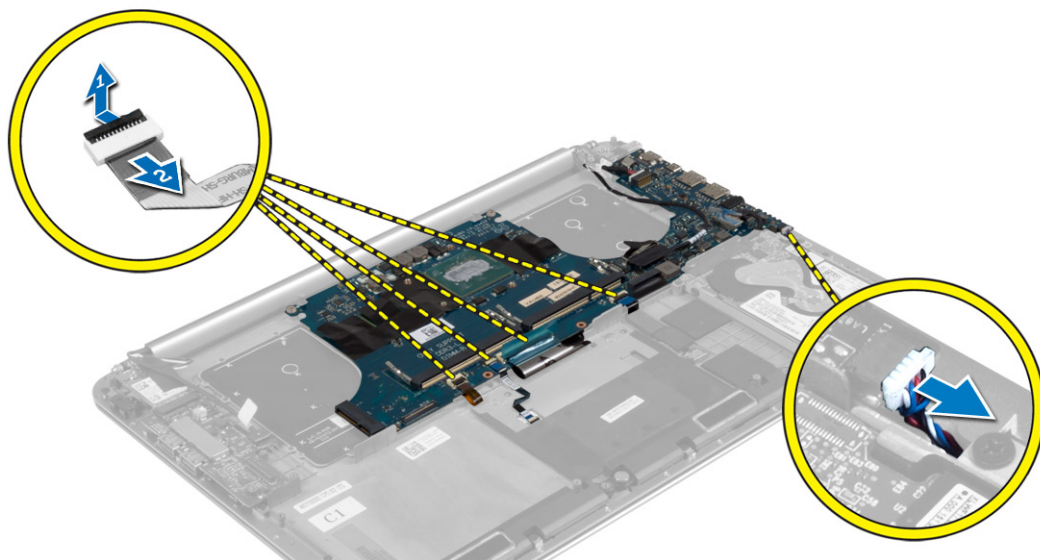
1. Seguire le procedure descritte in *Prima di effettuare interventi sui componenti interni del computer*.
2. Rimuovere:
 - a. coperchio della base
 - b. batteria
 - c. ventole
 - d. dissipatore di calore
 - e. scheda mSATA
 - f. moduli di memoria

 **N.B.:** Il Numero di servizio del computer si trova sotto la linguetta del logo del sistema. È necessario immettere il Numero di servizio nel BIOS dopo aver riposizionato la scheda di sistema.

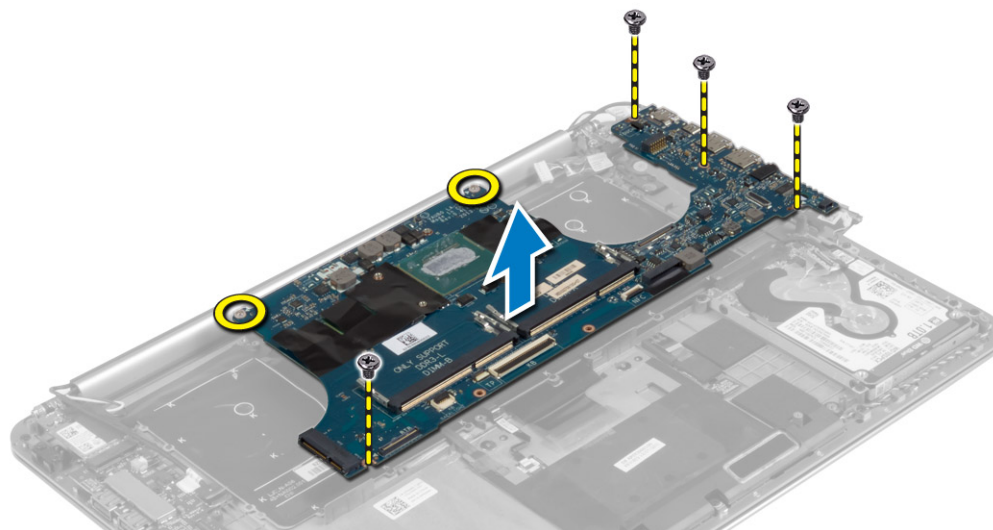
 **N.B.:** Prima di scollegare i cavi dalla scheda di sistema, prendere nota della posizione dei connettori, così da poterli ricollegare correttamente dopo aver riposizionato la scheda di sistema.
3. Scollegare i cavi seguenti dalla scheda di sistema:
 - a. connettore dell'alimentazione
 - b. pannello a sfioramento
 - c. disco rigido
 - d. schermo



4. Sollevare i dispositivi di chiusura del connettore [1] per scollegare [2] i seguenti cavi dalla scheda di sistema:
- a. retroilluminazione tastiera
 - b. touchpad
 - c. tastiera (dopo aver rimosso il nastro e sollevato il dispositivo di chiusura del connettore)
 - d. altoparlante



5. Eseguire la seguente procedura per rimuovere la scheda di sistema dal computer:
- a. Allentare le viti che fissano la scheda di sistema al computer.
 - b. Rimuovere le viti che fissano la scheda di sistema al computer.
 - c. Sollevare la scheda di sistema dal computer.



Installazione della scheda di sistema

1. Allineare la scheda di sistema sul computer.
2. Serrare le viti e le viti di fissaggio per fissare la scheda di sistema al computer.
3. Far scorrere il cavo della tastiera nel connettore e premere sul dispositivo di chiusura per fissare il cavo.
4. Far aderire il nastro al connettore del cavo della tastiera.
5. Instradare i seguenti cavi sulla scheda di sistema e premere i dispositivi di chiusura sul connettore per fissare i cavi:
 - a. altoparlante
 - b. tastiera (apporre il nastro)
 - c. touchpad
 - d. Retroilluminazione tastiera
6. Collegare i cavi seguenti alla scheda di sistema:
 - a. schermo
 - b. disco rigido
 - c. pannello a sfioramento
 - d. connettore dell'alimentazione

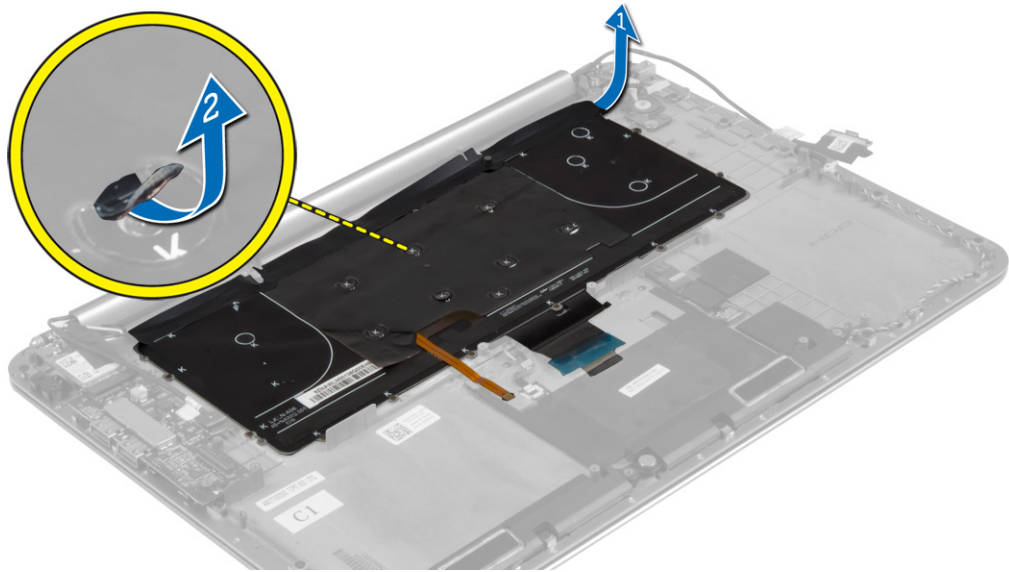
 **ATTENZIONE: Accertarsi che non vi siano cavi posizionati sotto la scheda di sistema.**

7. Installare:
 - a. moduli di memoria
 - b. scheda mSATA
 - c. dissipatore di calore
 - d. ventole
 - e. batteria
 - f. coperchio della base
8. Seguire le procedure descritte in *Dopo aver effettuato gli interventi sui componenti interni del computer*.

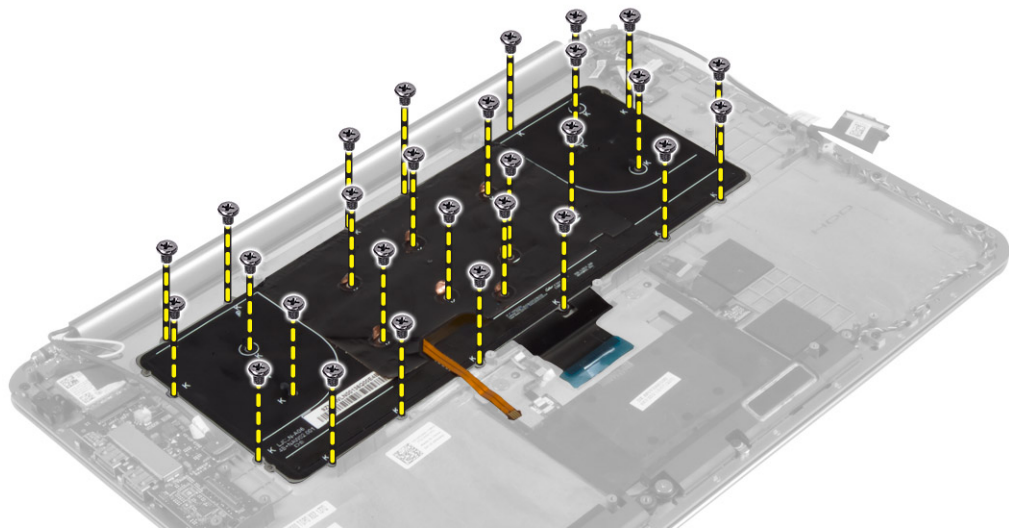
Rimozione della tastiera

1. Seguire le procedure descritte in *Prima di effettuare interventi sui componenti interni del computer*.
2. Rimuovere:
 - a. coperchio della base
 - b. batteria
 - c. ventole
 - d. dissipatore di calore
 - e. scheda mSATA
 - f. moduli di memoria
 - g. scheda di sistema
 - h. disco rigido

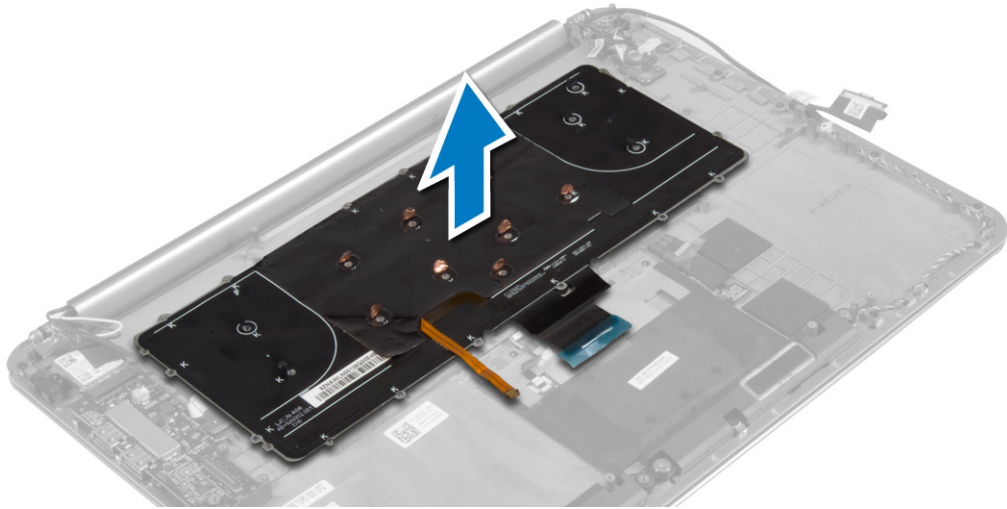
3. Rimuovere il nastro Mylar dalla tastiera [1]. Rimuovere la guaina Mylar per accedere alle viti [2].



4. Rimuovere le viti che fissano la tastiera al computer.



5. Sollevare e rimuovere la tastiera dal computer.



Installazione della tastiera

1. Serrare le viti che fissano la tastiera al computer.
2. Apporre la guaina Mylar alle viti sulla tastiera.
3. Apporre il nastro Mylar alla tastiera.
4. Installare:
 - a. disco rigido
 - b. scheda di sistema
 - c. moduli di memoria
 - d. scheda mSATA
 - e. dissipatore di calore
 - f. ventole
 - g. batteria
 - h. coperchio della base
5. Seguire le procedure descritte in *Dopo aver effettuato gli interventi sui componenti interni del computer*.

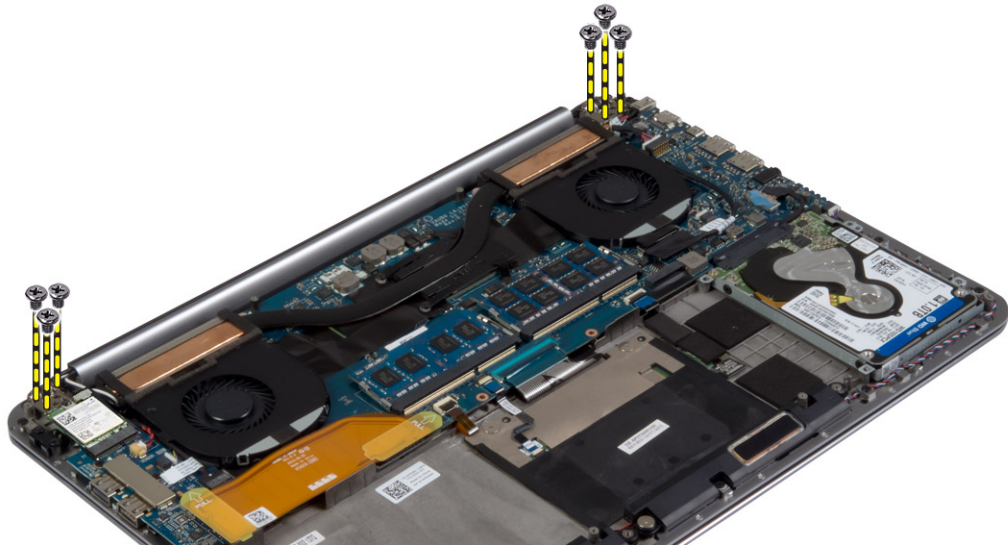
Rimozione del gruppo dello schermo

1. Seguire le procedure descritte in *Prima di effettuare interventi sui componenti interni del computer*.
2. Rimuovere:
 - a. coperchio della base
 - b. batteria


3. Scollegare e rimuovere i seguenti cavi:
- a. cavi dell'antenna dalla scheda WLAN [1]
 - b. cavo della fotocamera dalla scheda di I/O [2]
 - c. pannello a sfioramento [4] e i cavi dello schermo [3] dalla scheda di sistema



4. Rimuovere le viti che fissano i cardini dello schermo al gruppo del supporto per i polsi.

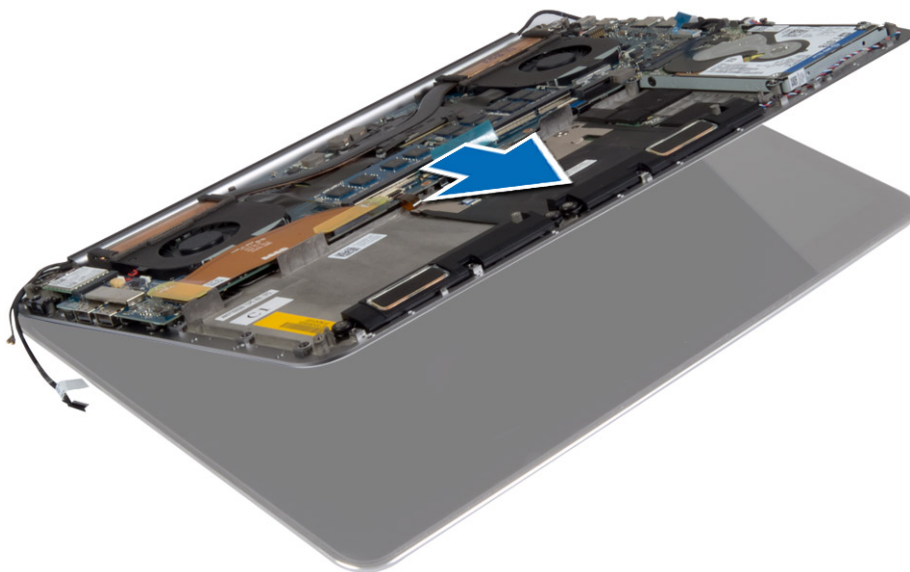


5. Sollevare e rimuovere il gruppo del supporto per i polsi dal gruppo dello schermo.

 **ATTENZIONE:** Sollevare il gruppo del supporto per i polsi lentamente per evitare di danneggiare il gruppo dello schermo.



6. Far scorrere il gruppo del supporto per i polsi per sbloccare il gruppo schermo.



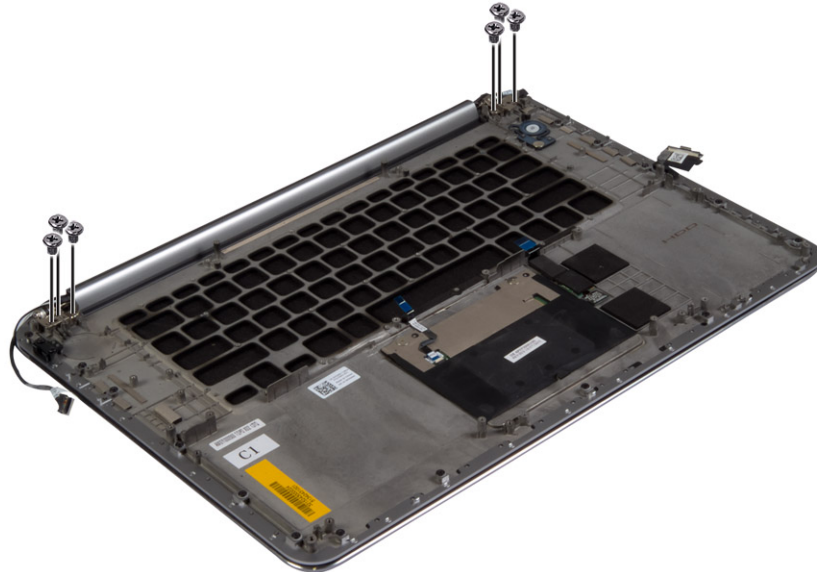
Installazione del gruppo dello schermo

1. Allineare il gruppo del supporto per i polsi al gruppo dello schermo.
2. Serrare le viti per fissare i cardini dello schermo al gruppo del supporto per i polsi.
3. Instradare i cavi del pannello a sfioramento, dello schermo e della fotocamera attraverso le relative linguette.


4. Collegare i cavi seguenti:
 - a. i cavi del pannello a sfioramento [4] e dello schermo [3] alla scheda di sistema
 - b. il cavo della fotocamera alla scheda di I/O [2]
 - c. i cavi dell'antenna alla scheda WLAN [1]
5. Installare:
 - a. batteria
 - b. coperchio della base
6. Seguire le procedure descritte in *Dopo aver effettuato gli interventi sui componenti interni del computer.*

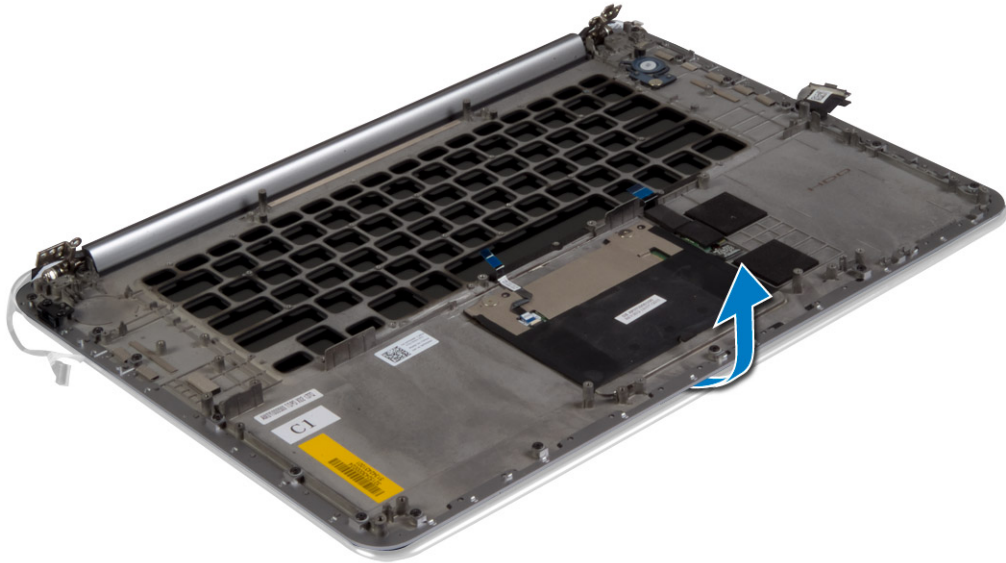
Rimozione del gruppo supporto per i polsi

1. Seguire le procedure descritte in *Prima di effettuare interventi sui componenti interni del computer.*
2. Rimuovere:
 - a. coperchio della base
 - b. batteria
 - c. disco rigido
 - d. altoparlanti
 - e. scheda WLAN
 - f. batteria pulsante
 - g. scheda mSATA
 - h. ventole
 - i. dissipatore di calore
 - j. connettore dell'alimentazione
 - k. scheda di I/O
 - l. moduli di memoria
 - m. scheda di sistema
 - n. tastiera
3. Rimuovere le viti che fissano i cardini dello schermo al gruppo del supporto per i polsi.

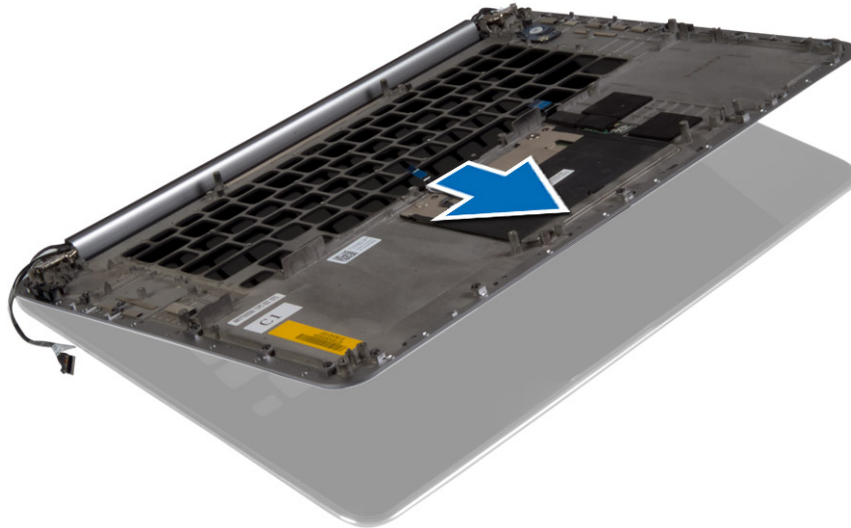


4. Sollevare il gruppo del supporto per i polsi dal gruppo dello schermo.

 **ATTENZIONE:** Sollevare il gruppo del supporto per i polsi lentamente per evitare di danneggiare il gruppo dello schermo.



5. Rimuovere il gruppo del supporto per i polsi dal gruppo dello schermo.



Installazione del gruppo supporto per i polsi

1. Allineare il gruppo del supporto per i polsi al gruppo dello schermo.
2. Serrare le viti per fissare i cardini dello schermo al gruppo del supporto per i polsi.
3. Premere verso il basso sul gruppo del supporto per i polsi per chiudere lo schermo.

4. Installare:
 - a. tastiera
 - b. scheda di sistema
 - c. moduli di memoria
 - d. scheda di I/O
 - e. connettore dell'alimentazione
 - f. dissipatore di calore
 - g. ventole
 - h. scheda mSATA
 - i. batteria pulsante
 - j. scheda WLAN
 - k. altoparlanti
 - l. disco rigido
 - m. batteria
 - n. coperchio della base
5. Seguire le procedure descritte in *Dopo aver effettuato gli interventi sui componenti interni del computer.*

Configurazione del sistema

La configurazione del sistema abilita a gestire l'hardware del computer e a individuare le opzioni a livello di BIOS. Dalla configurazione del sistema è possibile:

- Modificare le configurazioni di NVRAM dopo aver aggiunto o rimosso hardware
- Visualizzare la configurazione dell'hardware di sistema
- Abilitare o disabilitare i dispositivi integrati
- Configurare i limiti delle prestazioni e della gestione del risparmio energetico
- Gestire la sicurezza del computer

Sequenza di avvio

La sequenza di avvio permette di ignorare la configurazione del sistema: ordine del dispositivo di avvio definito e avvio direttamente a un dispositivo specifico (ad esempio: unità ottica e disco rigido). Durante il POST (Power-on Self Test, Auto test all'accensione), quando appare il logo DELL, è possibile:

- Accedere al programma di configurazione del sistema premendo il tasto <F2>
- Attivare una sequenza di avvio temporanea premendo il tasto <F12>

Il menu della sequenza di avvio temporanea mostra i dispositivi da cui è possibile includere le opzioni di diagnostica. Le opzioni di avvio sono:

- Unità estraibile (se disponibile)
- Unità STXXXX
 - ✎ **N.B.:** XXX denota il numero dell'unità SATA.
- Unità ottica
- Diagnostica
 - ✎ **N.B.:** Scegliendo Diagnostica, verrà mostrata la schermata **ePSA diagnostics** (diagnostica ePSA).


Lo schermo della sequenza di avvio mostra inoltre le opzioni per l'accesso allo schermo della configurazione del sistema.

Tasti di navigazione

La seguente tabella mostra i tasti di navigazione di configurazione del sistema.

- ✎ **N.B.:** Per la maggior parte delle opzioni di configurazione del sistema, le modifiche effettuate sono registrate ma non hanno effetto fino al riavvio del computer.

Tabella 2. Tasti di navigazione

Tasti	Esplorazione
Freccia SU	Sposta al campo precedente.
Freccia GIÙ	Sposta al campo successivo.
<Invio>	Permette di selezionare un valore nel campo selezionato (se applicabile) o di seguire il link nel campo.
BARRA SPAZIATRICE	Espande o riduce una lista a scorrimento, se applicabile.
Scheda	Porta alla prossima area focale.  N.B.: Solo per browser con grafica normale.
<Esc>	Porta alla pagina precedente fino alla visualizzazione della schermata principale. Premendo <Esc> nella schermata principale viene visualizzato un messaggio che suggerisce di salvare qualsiasi modifica non salvata e di riavviare il sistema.
<F1>	Mostra il file di guida alla configurazione del sistema.

Opzioni di configurazione di sistema


 **N.B.:** A seconda del computer e dei dispositivi installati, gli elementi elencati in questa sezione potrebbero non essere disponibili.

Tabella 3. Principale

Opzione	Descrizione
System Time/Date	Consente di impostare la data e l'ora.
BIOS Version	Visualizza il numero di versione del BIOS.
Product Name	Visualizza il nome del prodotto. Dell Precision M3800 (Impostazione predefinita)
Service Tag	Visualizza il Numero di servizio.
Asset Tag	Visualizza l'asset tag. None (Nessuno) (Impostazione predefinita)
CPU Type	Visualizza il tipo di CPU.
CPU Speed	Visualizza la velocità della CPU.
CPU ID	Visualizza l'ID della CPU.
CPU Cache	Visualizza la dimensione della cache della CPU.
Fixed HDD	Visualizza il tipo e la dimensione dell'unità del disco rigido. WDC WD10SPCX-75HWSTO (1000 GB) (Impostazione predefinita)





Opzione	Descrizione
Dispositivo mSATA	Visualizza il tipo e la dimensione dell'unità del dispositivo mSATA.
AC Adapter Type	Visualizza il tipo di adattatore c.a. usato. None (Nessuno) (Impostazione predefinita)
System Memory	Visualizza le dimensioni della memoria del sistema.
Extended Memory	Visualizza le dimensioni della memoria estesa del sistema.
Memory Speed	Visualizza la velocità della memoria.
Keyboard Type	Mostra il tipo di tastiera. Backlite (Impostazione predefinita)

Tabella 4. Advanced

Opzione	Descrizione
Intel (R) SpeedStep (TM)	Consente di attivare o disattivare la funzione Intel (R) SpeedStep (TM). Enabled (Abilitato) (Impostazione predefinita)
Virtualization	Questa opzione specifica se un VMM (Virtual Machine Monitor) può utilizzare le funzionalità hardware aggiuntive fornite dalla tecnologia Virtualization di Intel. Consente di abilitare o disabilitare la funzione Virtualization. Enabled (Abilitato) (Impostazione predefinita)
USB Emulation	Consente di abilitare o disabilitare la funzione Emulation USB. Enabled (Abilitato) (Impostazione predefinita)
USB PowerShare	Consente di abilitare o disabilitare la funzione PowerShare USB. Enabled (Abilitato) (Impostazione predefinita)
USB Wake Support	Questa opzione consente di abilitare i dispositivi USB ad attivare il sistema dallo standby. Disable(Disabilitata) (Impostazione predefinita)
SATA Operation	Visualizza le informazioni SATA Operation (Funzionamento SATA).

Opzione	Descrizione
Adapter Warnings	Consente di abilitare o disabilitare la funzione adapter warnings.
Multimedia Key Behaviour	Function Key (Tasto funzione) (Impostazione predefinita)
Battery Health	Visualizza lo stato della batteria.
Battery Charge Configuration	Adaptive (Adattiva) (Impostazione predefinita)
Miscellaneous Devices	<p>Consente di attivare o disattivare le diverse unità sul sistema. Le opzioni sono:</p> <ul style="list-style-type: none"> • External USB Ports (Porte USB esterne): Enabled (Abilitate) (Impostazione predefinita) • Debug per USB: Disabled (Disabilitato) (Impostazione predefinita)

Tabella 5. Security

Opzione	Descrizione
Unlock Setup Status	Unlocked (Sbloccata) (Impostazione predefinita)
Admin Password Status	Visualizza lo stato della password dell'amministratore. Impostazione predefinita: non impostata
System Password Status	Visualizza lo stato della password di sistema. Impostazione predefinita: non impostata
HDD Password Status	Visualizza lo stato della password di sistema. Impostazione predefinita: non impostata
Asset Tag	Consente di impostare l'asset tag.
Admin Password	<p>Consente di impostare, modificare o eliminare la password amministratore (admin).</p> <p> N.B.: È necessario impostare la password dell'amministratore prima di impostare la password del sistema o del disco rigido.</p> <p> N.B.: Modifiche eseguite correttamente della password entrano in vigore immediatamente.</p> <p> N.B.: L'eliminazione della password amministratore elimina automaticamente la password di sistema e del disco rigido.</p> <p> N.B.: Modifiche eseguite correttamente della password entrano in vigore immediatamente.</p>
System Password	Consente di impostare, modificare o eliminare la password del sistema.





Opzione	Descrizione
	 N.B.: Modifiche eseguite correttamente della password entrano in vigore immediatamente.
HDD Password	Consente di impostare, modificare o eliminare la password dell'amministratore.
Password Change	<p>Consente di attivare o disattivare le autorizzazioni per impostare la password del sistema e quella del disco rigido una volta impostata la password dell'amministratore.</p> <p>Impostazione predefinita: Consentito</p>
Computrace	<p>Consente di attivare o disattivare il software Computrace opzionale. Le opzioni sono:</p> <ul style="list-style-type: none"> • Deactivate (Disattiva) (impostazione predefinita) • Attivate (Attiva) <p> N.B.: Le opzioni Attiva e Disabilita attiveranno e disabiliteranno permanentemente la funzione e non saranno consentite ulteriori modifiche.</p>
TPM Security	<p>Questa opzione consente di controllare se Trusted Platform Module (TPM) è abilitato nel sistema e visibile al sistema operativo. Se disabilitato, il BIOS non attiva il TPM durante il POST. Il TPM non è funzionale e invisibile al sistema operativo. Se abilitato, il BIOS attiva il TPM durante il POST in modo tale da poter essere utilizzato dal sistema operativo. Questa opzione è abilitata per impostazione predefinita.</p> <p> N.B.: Disabilitare questa opzione non apporta alcuna modifica alle impostazioni effettuate al TPM, né elimina o modifica informazioni o chiavi memorizzate nello stesso. Disattiva solamente il TPM in modo tale da non poter essere utilizzato. Quando si riabilita questa opzione, il TPM funziona esattamente nello stesso modo in cui funzionava prima di essere disabilitato.</p> <p> N.B.: Modifiche apportate a questa opzione sono immediatamente attive.</p>

Tabella 6. Boot

Opzione	Descrizione
Boot List Option	Impostazione predefinita: Legacy
Secure Boot	<p>Questa opzione abilita o disabilita la funzione avvio in modalità Secure.</p> <ul style="list-style-type: none"> • Disabled (Disabilitato) (Impostazione predefinita): Windows 7 • Enabled (Abilitato): Windows 8.1
Load Legacy Option ROM	<p>Questa opzione abilita o disabilita la funzione di carico Legacy Option ROM.</p> <ul style="list-style-type: none"> • Enabled (Abilitato) (Impostazione predefinita): Windows 7 • Disabled (Disabilitato): Windows 8.1



Opzione	Descrizione
Set Boot Priority	<p>Consente di modificare l'ordine in cui il computer tenta di trovare un sistema operativo.</p> <ul style="list-style-type: none"> • 1 st Boot Priority (Primo avvio) [Unità CD/DVD/CD-RW] • 2nd Boot Priority (Secondo avvio) [Rete] • 3rd Boot (Terzo avvio) Priorità [mini SSD] • 4th Boot Priority (Quarto avvio) [USB Storage Device (Periferica USB)] • 5th Boot Priority (Quinto avvio) [Disco rigido] • 6th Boot Priority (Sesto avvio) [Unità a dischetti]

Tabella 7. Exit

Opzione	Descrizione
Save Changes and Reset	Consente di salvare le modifiche apportate.
Discard Changes and Reset	Consente di ignorare le modifiche apportate.
Restore Defaults	Consente di ripristinare le opzioni predefinite
Discard Changes	Consente di ignorare le modifiche apportate.
Save Changes	Consente di salvare le modifiche apportate.

Aggiornamento del BIOS

Si raccomanda di aggiornare il BIOS (configurazione del sistema) durante il ricollocamento della scheda di sistema oppure quando è disponibile un aggiornamento. Per quanto riguarda i portatili, assicurarsi che la batteria del computer sia completamente carica e collegata alla presa di alimentazione.


1. Riavviare il computer.
2. Accedere all'indirizzo Web **dell.com/support**.
3. Inserire il **Numero di servizio** oppure **Codice di servizio rapido** e fare clic su **Submit** (Invia).
 -  **N.B.:** Per individuare il Numero di servizio, cliccare su Dove trovo il **Numero di servizio?**
 -  **N.B.:** Se non è possibile trovare il Numero di servizio, fare clic su **Rileva prodotto**. Seguire le istruzioni visualizzate sullo schermo.
4. Se non è possibile individuare il numero di servizio selezionare la Categoria prodotto del proprio computer.
5. Selezionare il **Tipo di prodotto** dall'elenco.
6. Selezionare il modello del computer per visualizzare la pagina di **Supporto del prodotto**.
7. Fare clic su **Otteni driver** e quindi su **Visualizza tutti driver**.
Viene visualizzata la pagina Driver e download.
8. Nella schermata Drivers e download, sotto l'elenco a discesa **Sistema operativo**, selezionare **BIOS**.

9. Identificare gli ultimi file del BIOS e fare clic su **Download File** (Scarica file).
È anche possibile analizzare i driver che necessitano di un aggiornamento. Per effettuare questa operazione per il prodotto, fare clic su **Analizza gli aggiornamenti del sistema** e seguire le istruzioni visualizzate sullo schermo.
10. Selezionare la modalità di download desiderata in **Selezionare la modalità di download desiderata nella finestra di seguito**; fare clic su **Download file (Scarica file)**.
Viene visualizzata la finestra **File Download** (Scarica file).
11. Fare clic su **Save** (Salva) per salvare il file sul desktop.
12. Fare clic su **Run** (Esegui) per installare le impostazioni del BIOS aggiornate sul computer.
Seguire le istruzioni sulla schermata.

Password di sistema e password della configurazione

È possibile creare una password del sistema e una password della configurazione per proteggere il computer.

Tipo di password	Descrizione
Password del sistema	La password da inserire per accedere al sistema.
Password della configurazione	La password da inserire per accedere ed effettuare modifiche alle impostazioni del BIOS del computer.


 **ATTENZIONE: Le funzionalità della password forniscono un livello di sicurezza di base per i dati sul computer.**

 **ATTENZIONE: Chiunque può accedere ai dati memorizzati sul computer se non è bloccato o se lasciato incustodito.**

 **N.B.:** Il computer è consegnato con password del sistema e della configurazione disabilitate.

Assegnazione di una password del sistema e di una password della configurazione

È possibile assegnare una **System Password** (Password del sistema) e/o una **Setup Password** (Password della configurazione) oppure modificare una **System Password** (Password del sistema) esistente e/o una **Setup Password** (Password della configurazione) solo quando **Password Status** (Stato password) è **Unlocked** (Sbloccato). Se lo Stato della password è **Locked** (Bloccato), non è possibile modificare la password del sistema.

 **N.B.:** Se il ponticello della password è disabilitato, la password del sistema esistente e la password della configurazione vengono eliminate ed non è necessario fornire la password del sistema per accedere al computer.

Per immettere una configurazione del sistema, premere <F2> subito dopo l'accensione o il riavvio.

1. Nella schermata **System BIOS** (BIOS di sistema) oppure **System Setup** (configurazione del sistema), selezionare **System Security** (Protezione del sistema) e premere <Enter>.
Viene visualizzata la schermata della **System Security** (Protezione del sistema).
2. Nella schermata **System Security** (Protezione del sistema), verificare che lo **Password Status** (Stato password) sia **Unlocked** (Sbloccato).

3. Selezionare **System Password** (Password del sistema), inserire la password del sistema personale e premere <Enter> o <Tab>.

Utilizzare le seguenti linee guida per assegnare la password del sistema:

- Una password può contenere fino a 32 caratteri.
- La password può contenere numeri tra 0 e 9.
- Sono consentite solo lettere minuscole, lettere maiuscole non sono consentite.
- Sono consentiti solo i seguenti caratteri speciali: spazio, (*), (+), (.), (-), (.), (/), (:), (l), (\), (l), (').

Reinserire la password del sistema quando richiesto.

4. Digitare la password del sistema inserita in precedenza e premere **OK**.
5. Selezionare **Setup Password** (password della configurazione), digitare la password di sistema e premere <Enter> o <Tab>.

Un messaggio richiede di reinserire la password della configurazione.

6. Digitare la password della configurazione inserita in precedenza e premere **OK**.
7. Premere <Esc> e un messaggio richiede di salvare le modifiche.
8. Premere <Y> per salvare le modifiche.

Il computer si riavvia.

Modifica o eliminazione di una password esistente e/o della password del sistema.

Assicurarsi che **Password Status** (Stato password) sia sbloccato (nella configurazione del sistema) prima di provare ad eliminare o modificare la password del sistema esistente e/o la password del sistema. Non è possibile eliminare o modificare una password esistente o di configurazione, se **Password Status** (Stato password) è bloccato.

Per entrare nella configurazione del sistema, premere <F2> immediatamente dopo l'accensione o il riavvio.

1. Nella schermata **System BIOS** (Bios di sistema) oppure **System Setup** (configurazione del sistema), selezionare **System Security** (Protezione del sistema) e premere <Invio>.
La schermata **System Security** (Protezione del sistema) viene mostrata.
2. Nella schermata **System Security** (Protezione del sistema), verificare che **Password Status** (Stato password) sia **Unlocked** (Sbloccato).
3. Selezionare **System Password** (Password del sistema), dopo aver alterato o eliminato la password del sistema esistente e premere <Invio> o <Tab>.
4. Selezionare **System Password** (Password del sistema), dopo aver alterato o eliminato la password della configurazione esistente e premere <Invio> o <Tab>.



N.B.: Se vengono modificate la password del sistema e/o della configurazione, reinserire la nuova password quando richiesto. Se vengono eliminate la password del sistema e/o la password della configurazione, confermare l'eliminazione quando richiesto.

5. Premere <Esc> e un messaggio suggerisce di salvare i cambiamenti.
6. Premere <Y> per salvare le modifiche e uscire dalla configurazione del sistema.
Il computer si riavvia.

Diagnostica

Se si verificano dei problemi con il computer, avviare la diagnostica ePSA prima di contattare Dell per assistenza tecnica. Lo scopo di avviare la diagnostica è di testare l'hardware del computer senza richiedere equipaggiamento aggiuntivo o rischiare un'eventuale perdita dei dati. Se non si riesce a risolvere il problema, il personale di servizio e di supporto può utilizzare i risultati di diagnostica per aiutare a risolvere il problema.

Diagnostica della valutazione del sistema di pre avvio (ePSA)

La diagnostica ePSA (conosciuta anche come diagnostica di sistema) esegue un controllo completo dell'hardware. L'ePSA viene inserita nel BIOS e avviata dal BIOS internamente. La diagnostica di sistema inserita fornisce una serie di opzioni per dispositivi particolari o gruppi di servizi che consentono di:

- Eseguire i test automaticamente oppure in modalità interattiva.
- Ripetere i test
- Mostrare o salvare i risultati dei test.
- Scorrere i test in modo da familiarizzare con opzioni di test aggiuntive per fornire ulteriori informazioni sui dispositivi.
- Visualizzare i messaggi di stato che informano se i test sono stati completati con successo.
- Visualizzare i messaggi di errore che informano dei problemi incontrati durante l'esecuzione del test.







ATTENZIONE: Utilizzare la diagnostica di sistema per testare esclusivamente il computer personale. L'utilizzo di questo programma con altri computer potrebbe causare risultati non validi oppure messaggi di errore.



N.B.: Alcuni test per dispositivi specifici richiedono l'interazione dell'utente. Assicurarsi sempre di essere presenti al terminale del computer durante l'esecuzione del test di diagnostica.

1. Accendere il computer.
2. Per quando riguarda l'avvio del computer, premere il tasto <F12> quando appare il logo Dell.
3. Sullo schermo del menu di avvio, selezionare l'opzione **Diagnostica** (Diagnostica).
La finestra **Enhanced Pre-boot System Assessment** (Valutazione del sistema di Pre-Boot) viene mostrata, elencando tutti i dispositivi rilevati nel computer. La diagnostica inizia ad avviare i test su tutti i dispositivi rilevati.
4. Se si desidera eseguire un test di diagnostica su un dispositivo specifico, premere <Esc> e fare clic su **Yes** (Sì) per fermare il test di diagnostica.
5. Selezionare il dispositivo dal pannello sinistro e fare clic su **Run Tests** (Esegui i test).
6. In caso di problemi, viene visualizzato un messaggio di errore.
Annotare il codice di errore e contattare Dell.

Indicatori di stato periferica

Icona	Descrizione
	Si accende quando si avvia il computer.
	Si accende quando il computer legge o scrive dati.
	L'indicatore è acceso o lampeggia per indicare il livello di carica della batteria.
	Si accende quando la rete senza fili è attivata.

Indicatori di stato della batteria

Se il computer è collegato ad una presa elettrica, l'indicatore della batteria funziona nel modo seguente:

Alternanza tra luce lampeggiante bianca e blu	Un adattatore c.a. non Dell non originale o non supportato è collegato al portatile.
Alternanza tra luce lampeggiante ambra e luce fissa bianca	Guasto temporaneo alla batteria con adattatore c.a. presente.
Luce lampeggiante ambra costante	Guasto irreversibile alla batteria con adattatore c.a. presente.
Luce spenta	Batteria in modalità di carica completa con adattatore c.a. presente.
Luce bianca accesa	Batteria in modalità di carica con adattatore c.a. presente.

Specifiche tecniche



 **N.B.:** Le offerte possono variare a seconda del Paese. Per maggiori informazioni riguardanti la configurazione del computer, fare clic su Start  (**icona Start**), → **Guida e supporto tecnico**, quindi selezionare l'opzione per visualizzare le informazioni sul computer.

Tabella 8. System Information

Caratteristica	Specifiche
Chipset di sistema	Mobile Intel 8 serie Chipset
Canali DMA	due motori di remapping VT-d DMA
Livelli di interrupt	Intel 64 e Architettura IA-32
Chip BIOS (NVRAM)	8 MB

Tabella 9. Processore

Caratteristica	Specifiche
Tipo di processore	Intel Core i7 Quad Core
Cache L1	fino a 256 KB di cache in base al tipo di processore
Memoria cache L2	fino a 1024 KB di cache in base al tipo di processore
Memoria cache L3	fino a 6144 KB di cache in base al tipo di processore

Tabella 10. Memoria

Caratteristica	Specifiche
Tipo	DDR3L
Velocità	1600 MHz
Connettori	2 prese SoDIMM
Capacità	8 GB, 12 GB e 16 GB
Memoria minima	8 GB
Memoria massima	16 GB

Tabella 11. Video

Caratteristica	Specifiche
Tipo	discreta
Bus di dati	PCIe x16, Gen3

Caratteristica	Specifiche
Controller video e memoria:	basato su NVIDIA Quadro K1100M, 2 GB di memoria GDDR5 (4 Pcs 128Mx32), da 1,5 V

Tabella 12. Audio

Caratteristica	Specifiche
Integrata	Audio a due canali ad alta definizione

Tabella 13. Comunicazione


Caratteristica	Specifiche
Adattatore di rete	ethernet tramite adattatore da USB a Ethernet fornito in confezione  N.B.: Nessun RJ45 (10/100/1000 Base-T, IPv6) fornito.
Wireless	dispositivo per reti senza fili implementato tramite tasto per reti senza fili sulla tastiera <ul style="list-style-type: none"> • Supporto per scheda combinato WLAN e Bluetooth BT 4.0 + LE • Modulo combinato Bluetooth 2.1/3.0/4.0/4.1 con Wi-Fi

Tabella 14. Porte e connettori

Caratteristica	Specifiche
Audio	<ul style="list-style-type: none"> • Supporto audio jack universale per microfono/cuffie • Supporto jack combinato per cuffie/microfono Autosense (connettore da 1/8 pollici)
USB 2.0	uno
USB 3.0	tre
Video	<ul style="list-style-type: none"> • Supporto Mini-DisplayPort DP 1.2 • HDMI 1.4a con audio; supporto Intel Media Vault tramite la porta HDMI
Lettore di schede di memoria	SD 4.0

Tabella 15. Schermo

Caratteristica	Specifiche
Tipo	1366 x 768 pixel
Dimensioni	15,6 pollici
Dimensioni:	
Altezza	254,0 mm (9,99 pollici)
Larghezza	372,0 mm (14,64 pollici)

Caratteristica	Specifiche
Diagonale	396,24 mm (15,60 pollici)
Area attiva (X/Y)	344,16 mm X 193,59 mm/345,60 mm X 194,40 mm (13,5 pollici X 7,62 pollici/13,60 pollici x 7,65 pollici)
Risoluzione massima	1920 x 1080 pixel/3200 X 1800 pixel
Massima luminosità	400 nit
Angolo operativo	Da 0° (chiuso) a 135°
Frequenza d'aggiornamento	60 Hz
Angolo di visualizzazione minimo:	
Orizzontale	80/80
Verticale	80/80

Tabella 16. Tastiera

Caratteristica	Specifiche
Numero di tasti	<ul style="list-style-type: none"> • Stati Uniti: 80 tasti • Regno Unito: 81 tasti • Brasile: 81 tasti • Giappone: 84 tasti
Layout	QWERTY/AZERTY/Kanji

Tabella 17. Touchpad

Caratteristica	Specifiche
Area attiva:	
Asse X	105 mm
Asse Y	80 mm

Tabella 18. Fotocamera

Caratteristica	Specifiche
Tipo	Fotocamera HD e microfono array digitale
Risoluzione still	0,92 megapixel (massimo)
Risoluzione video	1280 x 720 pixel a 30 fotogrammi al secondo (massimo)
Diagonale	74 gradi

Tabella 19. Di magazzino

Caratteristica	Specifiche
Archiviazione:	
Interfaccia di archiviazione	SATA 3 (6 Gb/s)

Caratteristica	Specifiche
Configurazione delle unità:	
Dischi rigidi (opzionale)	un'unità del disco rigido interna SATA da 2,5 pollici
Unità SSD (opzionale)	un'unità SSD (Solid State Drive), FMC (Full Mini Card)
Dimensioni:	128 GB, 256 GB, 500 GB, 512 GB e 1 TB

Tabella 20. Batteria

Caratteristica	Specifiche
Tipo	Ai polimeri di litio a 6 celle (61 Wh) /a 6 celle (91 Wh)
Dimensioni:	
61 Wh:	
Profondità	92,65 mm (3,64 pollici)
Altezza	9 mm (0,35 pollici)
Larghezza	270 mm (10,62 pollici)
Peso	320 g (0,70 lb)
91 Wh:	
Profondità	92,65 mm (3,64 pollici)
Altezza	9 mm (0,35 pollici)
Larghezza	342,45 mm (13,48 pollici)
Peso	443 g (0,97 lb)
Tensione	11,1 V
Intervallo di temperatura:	
Di esercizio (approssimativo)	<ul style="list-style-type: none"> • Carica: 0 °C a 50 °C (32 °F a 158 °F) • Scarica: 0 °C - 70 °C (32 °F - 122 °F) • Di esercizio: da 0 °C a 35 °C (da 32 °F a 95 °F)
A riposo	Da -40 °C a 65 °C (da -40 °F a 149 °F)
batteria pulsante	agli ioni di litio CR2032 da 3 V

Tabella 21. Adattatore c.a.

Caratteristica	Specifiche
Tensione d'ingresso	Da 100 V c.a. a 240 V c.a.
Corrente d'ingresso (massima)	1,80 A
Frequenza d'entrata	da 50 Hz a 60 Hz
Alimentazione di uscita	130 W
Corrente di uscita	6,67 A

Caratteristica	Specifiche
Tensione nominale di uscita	19,50 V c.c.
Dimensioni:	
Altezza	22 mm (0,86 pollici)
Larghezza	66 mm (2,59 pollici)
Profondità	143 mm (5,62 pollici)
Intervallo di temperatura:	
In funzione	Da 0 °C a 40 °C (da 32 °F a 104 °F)
Non di esercizio	Da -40 °C a 70 °C (da -40 °F a 158 °F)

Tabella 22. Dimensioni fisiche


Specifiche	Fisiche
Altezza:	18 mm a 18,37 mm max (0,70 pollici a 0,72 pollici)
Larghezza	372,2 mm (14,60 pollici)
Profondità	253,9 mm (9,99 pollici)
Peso (minimo)	1,31 g (4,5 lb)

Tabella 23. Ambiente

Caratteristica	Specifiche
Intervallo di temperatura:	
In funzione	Da 0°C a 40°C (da 32°F a 104°F)
Di magazzino	Da -40 °C a 70 °C (da -40 °F a 158 °F)
Umidità relativa (massima):	
In funzione	Dal 10% al 90% (senza condensa)
Di magazzino	Dal 10% al 95% (senza condensa)
Vibrazione massima:	
In funzione	0,66 Grms (da 2 Hz a 600 Hz)
Di magazzino	1,3 Grms (da 2 Hz a 600 Hz)
Urto massimo:	
In funzione	110 G, 2 ms
A riposo	160 G, 2 ms
Altitudine:	
In funzione	da -15,2 m a 3.048 m (da -50 piedi a 10.000 piedi)
Di magazzino	da 15,2 m a 10.668 m (da -50 piedi a 35.000 piedi)

Caratteristica	Specifiche
Livello di inquinanti aerodispersi	G1 come definito da ISA-S71.04-1985

Come contattare la Dell

 **N.B.:** Se non si dispone di una connessione Internet attiva, è possibile trovare i recapiti sulla fattura di acquisto, sulla distinta di imballaggio, sulla fattura o sul catalogo dei prodotti Dell.

Dell offre diverse opzioni di servizio e assistenza telefonica e online. La disponibilità varia per paese e prodotto, e alcuni servizi potrebbero non essere disponibili nella vostra zona. Per contattare Dell per problemi relativi alla vendita, all'assistenza tecnica o all'assistenza clienti:

1. Visitare il sito **dell.com/support**
2. Selezionare la categoria di assistenza.
3. Cercare il proprio paese nel menu a discesa Choose A Country/Region (Scegliere un paese) nella parte superiore della pagina.
4. Selezionare l'appropriato collegamento al servizio o all'assistenza in funzione delle specifiche esigenze.